

# PROGNOZA ODDZIAŁYWANIA NA ŚRODOWISKO AKTUALIZACJI PROGRAMU OCHRONY ŚRODOWISKA DLA GMINY LIPOWA NA LATA 2011-2018



ZLECENIODAWCA:



Urząd Gminy w Lipowej  
Lipowa 708, 34-324 Lipowa  
tel. 33 867 06 22, 867 18 49; fax.: 33 867 18 49  
e-mail: [uglipowa@tenit.com.pl](mailto:uglipowa@tenit.com.pl), [www.ug-lipowa.com](http://www.ug-lipowa.com)

ZLECENIOBIORCA:



EKO – TEAM KONSULTING,  
ul. Golezowska 16/125, 43-300 Bielsko-Biała  
tel. 33 486 53 53, fax.: 33 486 54 54, kom. 513 100 869  
mail: [biuro@eko-team.com.pl](mailto:biuro@eko-team.com.pl); [www.eko-team.com.pl](http://www.eko-team.com.pl)



AUTORZY OPRACOWANIA:

Agnieszka Chylak,  
Sebastian Kulikowski,

Osoby i instytucje współpracujące przy opracowaniu niniejszego dokumentu:

1. Maria Szustakowska – Urząd Gminy Lipowa,
2. Maria Jasek – Urząd Gminy Lipowa,
3. Spółka Beskid SA,
4. Przedsiębiorstwo Usług Komunalnych Sp. z o.o. w Żywcu,
5. Regionalna Dyrekcja Ochrony Środowiska w Katowicach,
6. Państwowy Wojewódzki Inspektorat Sanitarny,
7. Urząd Marszałkowski Województwa Śląskiego, Wydział Terenów Wiejskich,
8. Śląski Ośrodek Doradztwa Rolniczego w Częstochowie,
9. Agencja Restrukturyzacji i Modernizacji Rolnictwa, Biuro Powiatowe w Żywcu,
10. Powiatowy Zarząd Dróg w Żywcu,
11. Powiatowy Urząd Pracy w Żywcu,
12. Regionalny Zarząd Gospodarki Wodnej, Zarząd Zlewni Soły i Skawy z siedzibą w Żywcu,
13. Grupa Tauron, Rejon Dystrybucji Żywiec,

*Zdjęcia na okładce: Agnieszka Chylak*

## SPIS TREŚCI

WSTĘP.....	5
1. METODYKA SPORZĄDZENIA PROGNOZY ODDZIAŁYWANIA NA ŚRODOWISKO.....	7
2. INFORMACJA O ZAWARTOŚCI, GŁÓWNYCH CELACH PROGRAMU OCHRONY ŚRODOWISKA DLA GMINY LIPOWA NA LATA 2011 - 2018 I O POWIĄZANIACH Z INNYMI DOKUMENTAMI.....	8
2.1. Cele dokumentu.....	8
2.2. Zawartość dokumentu .....	8
2.3. Powiązania z innymi dokumentami.....	15
3. ANALIZA I OCENA ISTNIEJĄCEGO STANU ŚRODOWISKA.....	18
3.1. Charakterystyka gminy Lipowa .....	18
3.2. Analiza i ocena stanu środowiska.....	20
4. ISTNIEJĄCE PROBLEMY OCHRONY ŚRODOWISKA ISTOTNE Z PUNKTU WIDZENIA PROJEKTOWANEGO DOKUMENTU, W SZCZEGÓLNOŚCI DOTYCZĄCE OBSZARÓW CHRONIONYCH .....	32
5. ANALIZA WARIANTÓW.....	33
6. OKREŚLENIE, ANALIZA I OCENA PRZEWIDYWANYCH ZNACZĄCYCH ODDZIAŁYWAŃ NA ŚRODOWISKO.....	35
7. PRZEDSTAWIENIE ROZWIĄZAŃ MAJĄCYCH NA CELU ZAPOBIEGANIE, OGRANICZANIE LUB KOMPENSACJĘ PRZYRODNICZĄ NEGATYWNYCH ODDZIAŁYWAŃ NA ŚRODOWISKO, MOGĄCYCH BYĆ REZULTATEM REALIZACJI PROJEKTOWANEGO DOKUMENTU.....	42
8. ROZWIĄZANIA ALTERNATYWNE DO ROZWIĄZAŃ ZAWARTYCH W PROJEKTOWANYM DOKUMENCIE WRAZ Z UZASADNIENIEM ICH WYBORU ORAZ OPIS METOD DOKONANIA OCENY PROWADZĄCEJ DO TEGO WYBORU, W TYM TAKŻE WSKAZANIE NAPOTKANYCH TRUDNOŚCI WYNIKAJĄCYCH Z NIEDOSTATKU TECHNIKI LUB LUK WE WSPÓŁCZESNEJ WIEDZY .....	44
9. INFORMACJE O PRZEWIDYWANYCH METODACH ANALIZY REALIZACJI PROJEKTOWANEGO DOKUMENTU ..	45
10. INFORMACJE O MOŻLIWYM TRANSGRANICZNYM ODDZIAŁYWANIU NA ŚRODOWISKO .....	46
12. STRESZCZENIE SPORZĄDZONE W JĘZYKU NIESPECJALISTYCZNYM.....	47

## SPIS RYSUNKÓW

Rysunek 1 Lokalizacja gminy Lipowa na tle powiatu żywieckiego .....	19
Rysunek 2 Park Krajobrazowy Beskidu Śląskiego .....	25
Rysunek 3 Lokalizacja Obszaru NATURA 2000 „Beskid Śląski” .....	26

## SPIS TABEL

Tabela 1 Pomniki przyrody ożywionej i nieożywionej na terenie gminy Lipowa.....	24
Tabela 2 Powierzchnia lasów na terenie gminy Lipowa.....	28

## WSTĘP

Prognozę oddziaływania na środowisko Aktualizacji Programu Ochrony Środowiska dla Gminy Lipowa na lata 2011-2018 (zwanej w dalszej części opracowania Prognozą...) opracowano w toku oceny oddziaływania na środowisko projektowanego programu ochrony środowiska. Obowiązek ten wynika z art. 46 ust.2 ustawy z dnia 3 października 2008 r. o udostępnianiu informacji o środowisku i jego ochronie, udziale społeczeństwa w ochronie środowiska oraz o ocenach oddziaływania na środowisko (Dz. U. z 2008 r., Nr 199, poz. 1227). Odpowiedzialnym za wykonanie Prognozy jest organ administracji publicznej opracowujący projekt dokumentu lub wprowadzający zmiany do przyjętego dokumentu.

Program obejmuje działania gminy na lata 2011-2014 oraz planowane w perspektywie na kolejne cztery lata, tj. do roku 2018.

Prognoza oddziaływania na środowisko Aktualizacji Programu Ochrony Środowiska dla Gminy Lipowa na lata 2011-2018 przygotowana została przez EKO-TEAM Konsulting z Bielska-Białej.

Zgodnie z art. 51 ust. 2 ustawy z dnia 3 października 2008 r. o udostępnianiu informacji o środowisku i jego ochronie, udziale społeczeństwa w ochronie środowiska oraz o ocenach oddziaływania na środowisko (Dz. U. z 2008 r., Nr 199, poz. 1227), Prognoza powinna:

- zawierać:
  - informacje o zawartości, głównych celach projektowanego dokumentu oraz jego powiązaniach z innymi dokumentami,
  - informacje o metodach zastosowanych przy sporządzaniu prognozy,
  - informacje o przewidywanych metodach analizy realizacji postanowień projektowanego dokumentu oraz częstotliwości jej przeprowadzania,
  - informacje o możliwym transgranicznym oddziaływaniu na środowisko,
  - streszczenie sporządzone w języku niespecjalistycznym.
- określać, analizować i oceniać:
  - istniejący stan środowiska oraz potencjalne zmiany tego stanu w przypadku braku realizacji projektowanego dokumentu,
  - stan środowiska na obszarach objętych przewidywanym znaczącym oddziaływaniem,
  - istniejące problemy ochrony środowiska istotne z punktu widzenia realizacji projektowanego dokumentu, w szczególności dotyczące obszarów podlegających ochronie na podstawie ustawy z dnia 16 kwietnia 2004 r. o ochronie przyrody,
  - cele ochrony środowiska ustanowione na szczeblu międzynarodowym, wspólnotowym i krajowym, istotne z punktu widzenia projektowanego dokumentu, oraz sposoby, w jakich te cele i inne problemy środowiska zostały uwzględnione podczas opracowywania dokumentu,
  - przewidywane znaczące oddziaływania, w tym oddziaływania bezpośrednie, pośrednie, wtórne, skumulowane, krótkoterminowe, średnioterminowe i długoterminowe, stałe i chwilowe oraz pozytywne i negatywne na środowisko, a w szczególności na:
    - różnorodność biologiczną,
    - ludzi,
    - zwierzęta,
    - rośliny,
    - wodę,
    - powietrze,
    - powierzchnię ziemi,
    - krajobraz,
    - klimat,
    - zasoby naturalne,
    - zabytki,
    - dobra materialne,
    - obszar Natura 2000

z uwzględnieniem zależności między tymi elementami środowiska i między oddziaływaniami na te elementy;

- przedstawiać:
  - rozwiązania mające na celu zapobieganie, ograniczanie lub kompensację przyrodniczą negatywnych oddziaływań na środowisko, mogących być rezultatem realizacji projektowanego dokumentu, w szczególności na cele i przedmiot ochrony obszaru Natura 2000 oraz integralność tego obszaru,
  - biorąc pod uwagę cele i geograficzny zasięg dokumentu oraz cele i przedmiot ochrony obszaru Natura 2000 oraz integralność tego obszaru – rozwiązania alternatywne do rozwiązań zawartych w projektowanym dokumencie wraz z uzasadnieniem ich wyboru oraz opis metod dokonania oceny prowadzącej do tego wyboru albo wyjaśnienie braku rozwiązań alternatywnych, w tym wskazania napotkanych trudności wynikających z niedostatków techniki lub luk we współczesnej wiedzy.

## 1. METODYKA SPORZĄDZENIA PROGNOZY ODDZIAŁYWANIA NA ŚRODOWISKO

Podstawą opracowania Prognozy były przepisy wspólnotowe dotyczące ocen oddziaływania na środowisko, przede wszystkim dyrektywa 2001/42/WE z 2001 r. w sprawie oceny wpływu niektórych planów i programów na środowisko, dyrektywa 2003/4/WE Parlamentu Europejskiego i Rady z dnia 28 stycznia 2003 r. w sprawie publicznego dostępu do informacji dotyczących środowiska oraz przepisy ustawy z dnia 3 października 2008 r. o udostępnianiu informacji o środowisku i jego ochronie, udziale społeczeństwa w ochronie środowiska oraz o ocenach oddziaływania na środowisko (Dz. U. z 2008 r., Nr 199, poz. 1227).

W celu przeprowadzenia szczegółowej analizy wpływu projektowanego dokumentu na środowisko wykorzystano materiały udostępnione przez Urząd Gminy Lipowa, danych statycznych umieszczonych na stronach internetowych Głównego Urzędu Statycznego, danych literaturowych oraz opracowań własnych.

Do przedstawienia potencjalnych oddziaływań celów i kierunków działań przewidzianych do realizacji w ramach ww. projektu posłużono się matrycą, w której określono:

- przewidywane oddziaływania wynikające z realizacji tych celów (bezpośrednie, pośrednie, krótkoterminowe, długoterminowe, stałe, chwilowe, skumulowane, pozytywne, negatywne)
- poszczególne elementy środowiska, na które może mieć wpływ realizacja zadań (różnorodność biologiczna, ludzie, zwierzęta, rośliny, woda, powietrze i klimat, powierzchnia ziemi, krajobraz, zasoby naturalne, zabytki i dobra materialne, Natura 2000).

Dla określenia skutków realizacji danego przedsięwzięcia/zamierzenia przyjęto następującą skalę oceny: wzmacniające, korzystne, potencjalnie korzystne, neutralne, potencjalnie negatywne, niekorzystne/hamujące, ryzyko konfliktu.

## **2. INFORMACJA O ZAWARTOŚCI, GŁÓWNYCH CELACH PROGRAMU OCHRONY ŚRODOWISKA DLA GMINY LIPOWA NA LATA 2011 - 2018 I O POWIĄZANIACH Z INNYMI DOKUMENTAMI**

### **2.1. Cele dokumentu**

W kontekście obowiązujących przepisów Aktualizacja Programu Środowiska dla Gminy Lipowa na lata 2011-2018 ma stanowić podstawę planowania strategicznego w zakresie ochrony środowisk oraz realizacji Polityki Ekologicznej Państwa na poziomie gminy.

Cele i zadania przedstawione w w/w dokumencie wpisują się w strategię postępowania w zakresie ochrony środowiska zawarte w dokumentach wojewódzkich, powiatowych i gminnych.

### **2.2. Zawartość dokumentu**

Aktualizacja Programu Środowiska dla Gminy Lipowa na lata 2011-2018 zawiera analizę i ocenę realizacji dotychczasowych działań prowadzonych na terenie gminy, sporządzoną na podstawie Raportu z wykonania Programu Ochrony Środowiska za lata 2004 -2008, jak również inwentaryzacji i analizy zagadnień związanych z ochroną środowiska. W zaktualizowanym dokumencie dokonano również charakterystykę i ocenę stanu środowiska istniejącego, z podziałem na poszczególne jego elementy, tj.: ochrona powietrza atmosferycznego, gospodarka wodno – ściekowa, gospodarka odpadami, tereny przemysłowe, ochrona dziedzictwa przyrodniczego, ochrona zasobów, ochrona powierzchni ziemi i gleb, ochrona przed hałasem, ochrona przed polami elektromagnetycznymi wraz ich monitoringiem, rozwój edukacji ekologicznej.

Dokument wyznacza, przy użyciu formuły elastycznej (otwartej) cele i kierunki działań służące poprawie stanu środowiska, przy czym czyni to w sposób umożliwiający bieżącą (w trakcie realizacji) ich korektę. Korekta ta może być podyktowana zarówno często zmieniającymi się przepisami prawnymi jak też koniecznością dostosowywania zakresu podejmowanych działań do zmieniających się warunków. Dla każdego kierunku działań utworzony został harmonogram realizacji zadań. Zawiera on wykaz zadań gminy z podziałem na zadania własne, czyli finansowane w większości ze środków własnych i koordynowane, czyli takie, które realizowane są na terenie gminy nie koniecznie ze środków gminnych. Zadania te są realizowane często bez udziału gminy Lipowa przez przedsiębiorstwa czy mieszkańców. Harmonogram określa termin i jednostkę odpowiedzialną za realizację zadania, planowane efekty ekologiczne oraz planowane szacunkowe koszty przedsięwzięć z propozycjami źródeł ich finansowania.

Aktualizacja Programu Środowiska dla gminy Lipowa na lata 2011-2018 omawia uwarunkowania finansowe gminy. Na podstawie budżetów gminy z ostatnich lat, planu budżetu na rok bieżący 2011, szacunkowych kosztów zaproponowanych w wieloletnim planie inwestycyjnym, przeprowadzono prognozę budżetową oraz przeanalizowano możliwości gminy w zakresie realizacji wszystkich zadań. Dzięki tej analizie wiadomo, jaki procent kosztów na realizację zadań powinien pochodzić z zewnątrz i należy się starać o ich pozyskanie. W zakresie tej części opracowania przedstawiono również źródła dofinansowania na realizację poszczególnych zadań środowiskowych.

Ważnym elementem przedmiotowej dokumentacji są zagadnienia o charakterze systemowym. System Zarządzania Środowiskowego umożliwia systematyczną kontrolę i ocenę oddziaływania organizacji na środowisko oraz umożliwia systematyczną kontrolę i ocenę oddziaływania organizacji na środowisko oraz podejmowanie działań dla poprawy stanu środowiska.

Całość działań proekologicznych zamyka podsumowanie i wnioski, w których wyspecyfikowane zostały najważniejsze informacje i uwagi odnośnie zadań i potrzeb gminy.



PROGNOZA ODDZIAŁYWANIA NA ŚRODOWISKO  
AKTUALIZACJI PROGRAMU OCHRONY ŚRODOWISKA DLA GMINY LIPOWA NA LATA 2011-2018

OCHRONA POWIETRZA						
Cel	Cele długoterminowe do roku 2018	Cel	Cele krótkoterminowe do roku 2014	Zadanie	Przedsięwzięcie	Jednostka odpowiedzialna
OA.1	Poprawa jakości powietrza poprzez sukcesywną redukcję emisji zanieczyszczeń do powietrza	OA.1.1	Spełnienie standardów jakości powietrza poprzez ograniczenie emisji z procesów spalania paliw, ograniczenie niskiej emisji, zmniejszenie zapotrzebowania na energię:	OA.1.1.1	Wykonanie aktualizacji „Założeń do planu zaopatrzenia w ciepło, energię elektryczną i paliwa gazowe”	Gmina Lipowa
				OA.1.1.2	Kontynuacja wdrożenia programów likwidacji niskiej emisji w tym: modernizacja źródeł ciepła termomodernizacja budynków	Gmina Lipowa
				OA.1.1.3	Termomodernizacja obiektów użyteczności publicznej	Gmina Lipowa
				OA.1.1.4	Systematyczne prowadzenie kontroli podmiotów dotyczącej przestrzegania zasad ochrony środowiska	WIOŚ w Katowicach
				OA.1.1.5	Budowa sieci gazowych na terenach wiejskich i cennych pod względem przyrodniczym i turystycznym	Administrator sieci gazowniczej na terenie Gminy
		OA.1.2	Poprawa jakości powietrza poprzez poprawienie warunków na drogach gminy	OA.1.2.1	Modernizacja układu drogowego w gminie	Zarząd Dróg Powiatowych / Gmina Lipowa
		OA.1.3	Prowadzenie edukacji w zakresie ochrony powietrza	OA.1.3.1	Promocja i wspieranie rozwoju odnawialnych źródeł energii oraz technologii zwiększających efektywne wykorzystanie energii i zmniejszających materiałochłonność gospodarki	Gmina Lipowa, organizacje ekologiczne, mieszkańcy
				OA.1.3.2	Informowanie mieszkańców o stanie środowiska na terenie gminy, zmianach prawnych z dziedziny ochrony środowiska i działaniach podejmowanych na rzecz ochrony środowiska.	Gmina Lipowa
				OA.1.3.3	Wspieranie działań edukacji szkolnej np.: prowadzenie działań z zakresu edukacji ekologicznej dla młodzieży na terenach cennych przyrodniczo	Gmina Lipowa

PROGNOZA ODDZIAŁYWANIA NA ŚRODOWISKO  
AKTUALIZACJI PROGRAMU OCHRONY ŚRODOWISKA DLA GMINY LIPOWA NA LATA 2011-2018

OCHRONA DZIEDZICTWA PRZYRODNICZEGO W TYM LASÓW						
Cel	Cele długoterminowe do roku 2018	Cel	Cele krótkoterminowe do roku 2014	Zadanie	Przedsięwzięcie	Jednostka odpowiedzialna
OPK.1	Zachowanie i wzbogacanie walorów przyrodniczych	OPK.1.1	Tworzenie Ekologicznego Systemu Obszarów Chronionych i ochrona czynna cennych przyrodniczo obiektów i obszarów na terenie gminy	OPK.1.1.1	Ochrona czynna zieleni łęgowej (wysokiej) w dolinie Soły (koordynacja organizacyjna)	RZGW w Krakowie, Powiat Żywiecki, Gmina Lipowa
				OPK.1.1.2	Objęcie ochroną prawną proponowanych obszarów i obiektów cennych przyrodniczo (inventaryzacja, waloryzacja)	Zespół Parków Krajobrazowych Województwa Śląskiego, Gmin Lipowa
				OPK.1.1.3	Wykonanie projektu planu ochrony dla PK Beskidu Śląskiego	Zespół Parków Krajobrazowych Województwa Śląskiego – Oddział w Żywcu
				OPK.1.1.4	Ochrona czynna zbiorowisk nieleśnych w obszarach przyrodniczo cennych, w tym ochrona roślinności hal Beskidu Śląskiego – etap II	Zespół Parków Krajobrazowych Województwa Śląskiego
				OPK.1.1.5	Zachowanie cennych łąk w dotychczasowym użytkowaniu z wykorzystaniem Programów rolno-środowiskowych, szczególnie na obszarach Natura 2000	Gmina Lipowa, Śląski Ośrodek Doradztwa Rolniczego, Agencja Restrukturyzacji i Modernizacji Rolnictwa (biuro powiatowe w Żywcu), Regionalny Dyrektor Ochrony Środowiska w Katowicach
				OPK.1.1.6	Realizacja programu „Program aktywizacji gospodarczej oraz zachowania dziedzictwa kulturowego Beskidów i Jury Krakowsko-Częstochowskiej - Owca plus w latach 2010 – 2014”	Województwo Śląskie, Zespół Parków Krajobrazowych Województwa Śląskiego, Gminy Milówka, Radziechowy – Wieprz, Rajcza, Jeleśnia, Koszarawa, Ujsoły, Węgierska Górka, Lipowa
		OPK.1.2	Zachowanie i przywrócenie warunków występowania ginących gatunków zwierząt	OPK.1.2.1	Opracowanie planów ochrony lub planów zadań ochronnych dla obszarów Natura 2000	Gmina Lipowa, lokalne stowarzyszenia ekologiczne, szkoły, instytucje naukowe, Zespół Parków Krajobrazowych Województwa Śląskiego – Oddział w Żywcu, Regionalny Dyrektor Ochrony Środowiska w Katowicach
OPK.2	Zagospodarowanie zieleni terenów antropogenicznych - rozszerzenie oferty rekreacyjno-turystycznej	OPK.2.1	Kształtowanie terenów zieleni urządzonej i nieurządzonej	OPK.2.1.1	Promocja własnych działań i inicjatyw proekologicznych promujących walory środowiska przyrodniczego o charakterze cyklicznym: Dzień Ziemi, Sprzątanie Świata	Gmina Lipowa, lokalne stowarzyszenia, Zespół Parków Krajobrazowych Województwa Śląskiego
				OPK.2.1.2	Rewaloryzacja zabytkowych założeń zieleni (parki zabytkowe, zielen przykościelna i cmentarna – ok. 2-	Gmina Lipowa, Wojewódzki Urząd Ochrony Zabytków w Katowicach

PROGNOZA ODDZIAŁYWANIA NA ŚRODOWISKO  
AKTUALIZACJI PROGRAMU OCHRONY ŚRODOWISKA DLA GMINY LIPOWA NA LATA 2011-2018

					3	
				OPK.2.1.3	Rewitalizacja istniejących zasobów terenów zieleni miejskiej ogólnodostępnej (ok. 5 ha) oraz tworzenie lokalnych parków gminnych i sołeckich oraz szkolnych ogródków dendrologicznych ok. 2 parków (ok. 1-2 ha) oraz ok. 4 ogródków szkolnych	Gmina Lipowa
OPK.3	Wzrost świadomości ekologicznej w społeczeństwie	OPK.3.1	Poszerzenie wiedzy o środowisku przyrodniczym	OPK.3.1.1	Tworzenie sieci ścieżek przyrodniczo-dydaktycznych w obrębie obszarów przyrodniczo cennych, atrakcyjnych krajobrazowo oraz dziedzictwa kulturowego	Gmina Lipowa, Powiat Żywiecki, Zespół Parków Krajobrazowych Województwa Śląskiego, RDLP w Katowicach, organizacje i stowarzyszenia ekologiczne
GOSODARKA WODNO - ŚCIEKOWA						
Cel	Cele długoterminowe do roku 2018	Cel	Cele krótkoterminowe do roku 2014	Zadanie	Przedsięwzięcie	Jednostka odpowiedzialna
OPS.1	Zmniejszenie zagrożenia przed powodzią	OPS.1.1	Realizacja planów ochrony przeciwpowodziowej	OPS.1.1.1	Rozbudowa systemu monitoringu środowiska dla potrzeb ochrony przeciwpowodziowej na obszarze powiatu żywieckiego	Powiat Żywiecki
				OPS.1.1.2	Inwentaryzacja, odbudowa i regulacja oraz prawidłowa eksploatacja odpowiednich urządzeń na ciągach kanalizacji deszczowej i rowów melioracyjnych	RZGW w Krakowie, Śląski Zarząd Melioracji i Urządzeń Wodnych, Gmina Lipowa
				OPS.1.1.3	Wyznaczenie obszarów zalewowych tam, gdzie nie zostały jeszcze wyznaczone	Gmina Lipowa, RZGW w Krakowie
				OPS.1.1.4	Rozpoznanie dalszych potrzeb w zakresie zabezpieczenia przeciwpowodziowego	Gminy Lipowa
				OPS.1.1.5	Monitorowanie stanu wałów i urządzeń wodnych oraz terenów osuwiskowych	RZGW w Krakowie
WŚ.1	Poprawa jakości wód powierzchniowych oraz ochrona jakości i ilości wód podziemnych wraz z racjonalizacją ich wykorzystania	WŚ.1.1	Rozbudowa i modernizacja sieci kanalizacyjnej i deszczowej	WŚ1.1.1	Budowa oczyszczalni przydomowych (w szczególności na terenach zabudowy rozproszonej, gdzie nie planuje się budowy oczyszczalni w okresie perspektywicznym)	Mieszkańcy . Gmina Lipowa
				WŚ1.1.2	Budowa kanalizacji sanitarnej na terenie Gminy w ramach projektu „Oczyszczalnia ścieków na Żywiecczyźnie”: Lipowa, Słotwina, Ostre, Twardorzeczka, Leśna - dł. 1,35 km	Związek Międzygminny ds. Ekologii w Żywcu, Gmina Lipowa
				WŚ1.1.3	Budowa kanalizacji w Ostrem, Lipowej Bugaj, Słotwina Wandzle – 12 km	Gmina Lipowa

PROGNOZA ODDZIAŁYWANIA NA ŚRODOWISKO  
AKTUALIZACJI PROGRAMU OCHRONY ŚRODOWISKA DLA GMINY LIPOWA NA LATA 2011-2018

				WS.1.1.4	Budowa kanalizacji deszczowej w drogach gminnych	Gmina Lipowa, Zarząd Dróg Powiatowych w Żywcu, Zarząd Dróg Wojewódzkich w Katowicach
		WS.1.2	Ograniczenie strat wody związanych z przesyłem i poprawa zaopatrzenia ludności w wodę	WS.1.2.1	Budowa wodociągów na terenie Gminy w ramach projektu „Oczyszczalnia ścieków na Żywiecztynie” : Twardorzeczka, Leśna termin zakończenia 2011 rok – dł. 50,5 km	Związek Międzygminny ds. Ekologii w Żywcu, Gmina Lipowa
				WS.1.2.2	Budowa sieci wodociągowej wraz z przyłączami, zbiorników magazynowych wody pitnej (2x50m <sup>3</sup> ), ujęcia wody, stacji uzdatniania wody w Ostrem	Gmina Lipowa
		WS.1.3	Ochrona wód powierzchniowych i podziemnych	WS.1.3.1	Organizacja cyklu spotkań z mieszkańcami gmin na temat racjonalnego gospodarowania zasobami wodnymi na poziomie gospodarstwa domowego (propagowanie postaw i zachowań motywujących ludność do oszczędzania wody)	Gmina Lipowa
				WS.1.3.2	Organizacja cyklu spotkań z rolnikami w zakresie propagowania tzw. dobrych praktyk rolniczych w celu zmniejszenia zanieczyszczeń obszarowych przez związki biogenne	Gmina Lipowa
<b>OCHRONA POWIERZCHNI ZIEMI I GLEB</b>						
<b>Cel</b>	<b>Cele długoterminowe do roku 2018</b>	<b>Cel</b>	<b>Cele krótkoterminowe do roku 2014</b>	<b>Zadanie</b>	<b>Przedsięwzięcie</b>	<b>Jednostka odpowiedzialna</b>
OG.1	Racjonalne wykorzystanie zasobów glebowych	OG.1.1.	Zagospodarowanie terenu w sposób racjonalny	OG.1.1.1	Działania mające na celu poprawę kondycji rolnictwa (porady, szkolenia, konferencje, spotkania demonstracyjne)	Gmina Lipowa, Śląski Ośrodek Doradztwa Rolniczego w Częstochowie Oddział w Żywcu
				OG.1.1.2	Przeciwdziałanie i ochrona gleb przed czynnikami erozyjnymi	Właściciele terenów
				OG.1.1.3	Organizacja wychowania ekologicznego dla dzieci i dorosłych w zakresie gospodarowania zasobami glebowymi	Gmina Lipowa, organizacje ekologiczne
				OG.1.1.4	Promocja agroturystyki i rolnictwa ekologicznego	Gmina Lipowa, Śląski Ośrodek Doradztwa Rolniczego w Częstochowie Oddział w Żywcu
				OG.1.1.5	Przystąpienie do „Programu Aktywizacji Gospodarczej oraz zachowania Dziedzictwa Kulturowego Beskidów i Jury Krakowsko –	Hodowcy owiec na terenie gminy Lipowa na halach Jaśkowa, Ostre, Skrzyczne

PROGNOZA ODDZIAŁYWANIA NA ŚRODOWISKO  
AKTUALIZACJI PROGRAMU OCHRONY ŚRODOWISKA DLA GMINY LIPOWA NA LATA 2011-2018

					Częstochowskiej - Owca Plus”	
		OG.1.2	Przywrócenie wartości biologicznych gleb	OG1.2.1	Koordinacja badań gleb na poziom pH i pozyskiwanie dofinansowania na wapnowanie gleb kwaśnych	Gmina Lipowa, Śląski Ośrodek Doradztwa Rolniczego w Częstochowie Oddział w Żywcu, WFOSiGW
				OG1.2.2	Promocja wykorzystania poplonów, międzyplonów i śródplonów, a także propagowanie wzbogacania płodozmianów o rośliny motylkowe, strączkowe i mieszanki	Gmina Lipowa, Śląski Ośrodek Doradztwa Rolniczego w Częstochowie Oddział w Żywcu,
OCHRONA ZASOBÓW						
Cel	Cele długoterminowe do roku 2018	Cel	Cele krótkoterminowe do roku 2014	Zadanie	Przedsięwzięcie	Jednostka odpowiedzialna
OZ.1	Ochrona zasobów złóż poprzez ich racjonalne wykorzystywanie w koordynacji z planami rozwoju regionu.	OZ.1.1.	Zagospodarowanie terenów nieeksploatowanych złóż w sposób racjonalny	OZ.1.1.1	Wprowadzenie zapisów w PZP gminy o niezagospodarowywaniu terenów nieeksploatowanych złóż	Gmina Lipowa
				OZ.1.1.2	Wprowadzenie zapisów w PZP gminy o niezagospodarowywaniu terenów potencjalnych osuwisk	Gmina Lipowa
				OZ.1.1.3	Realizacja na terenie gminy Systemu Przeciwsuwiskowego polegającego na monitoringu aktywnych osuwisk i miejsc zagrożonych	Państwowy Instytut Geologiczny Oddział Karpacki, Gmina Lipowa
OCHRONA PRZED HAŁASEM						
Cel	Cele długoterminowe do roku 2018	Cel	Cele krótkoterminowe do roku 2014	Zadanie	Przedsięwzięcie	Jednostka odpowiedzialna
OH.1	Zapewnienie sprzyjającego komfortu akustycznego środowiska	OH.1.1	Ograniczenie hałasu komunikacyjnego	OH.1.1.1	Bieżące remonty dróg gminnych i powiatowych	Gmina Lipowa, Powiatowy Zarząd Dróg w Żywcu
		OH.1.2	Tworzenie terenów wolnych od oddziaływań akustycznych związanych z przemysłem i komunikacją	OH.1.2.1	Uwzględnianie w PZP gminy zapisów o dopuszczalnych poziomach dźwięku i egzekwowanie tych zapisów	Gmina Lipowa
				OH.1.2.2	Realizowanie na lekcjach wychowawczych i zajęciach przedszkolnych tematów dotyczących wpływu nadmiernego hałasu na zdrowie człowieka (słuchanie głośnej muzyki)	Gmina Lipowa, Szkoły, Przedszkola organizacje ekologiczne
				OH.1.2.3	Kontrola emisji hałasu do środowiska z obiektów działalności gospodarczej.	WIOŚ

PROGNOZA ODDZIAŁYWANIA NA ŚRODOWISKO  
 AKTUALIZACJI PROGRAMU OCHRONY ŚRODOWISKA DLA GMINY LIPOWA NA LATA 2011-2018

OCHRONA PRZED POLAMI ELEKTROMAGNETYCZNYMI WRAZ ICH MONITORENIEM						
Cel	Cele długoterminowe do roku 2018	Cel	Cele krótkoterminowe do roku 2014	Zadanie	Przedsięwzięcie	Jednostka odpowiedzialna
PN.1	Kontrola i ograniczenie emisji niejonizującego promieniowania elektromagnetycznego do środowiska	PN.1.1	Rozpoznanie stanu zagrożenia oddziaływania pól elektromagnetycznych	OPN.1.1	Stworzenie rejestru potencjalnych źródeł promieniowania niejonizującego	Gmina Lipowa
				OPN.1.1	Gromadzenie danych dotyczących instalacji powodujących wytwarzanie pól elektromagnetycznych	Urząd Marszałkowski
				OPN1.3	Stworzenie systemu monitoringu środowiska w celu określenia aktualnego poziomu elektromagnetycznego promieniowania niejonizującego	Wojewódzki Inspektorat Ochrony Środowiska
EDUKACJA EKOLOGICZNA						
Zadania w zakresie edukacji zapisane zostały w każdej z dziedzin środowiskowych						

### 2.3. Powiązania z innymi dokumentami

Prognoza jest zgodna z postanowieniami dokumentów strategicznych na szczeblu krajowym, wojewódzkim oraz powiatowym.

#### **„Polityka ekologiczna na lata 2009-2012 z perspektywą do roku 2016”**

Zasady realizacji Polityki Ekologicznej Państwa zostały przyjęte, jako podstawa realizacji opracowania niniejszego dokumentu, jakim jest Aktualizacja Programu Ochrony Środowiska dla Gminy Lipowa na lata 2011-2018.

Nadrzędnym, strategicznym celem polityki ekologicznej państwa jest zapewnienie bezpieczeństwa ekologicznego kraju (mieszkańców, zasobów przyrodniczych i infrastruktury społecznej) i tworzenie podstaw do zrównoważonego rozwoju społeczno - gospodarczego.

Realizacja tego celu osiągnięta będzie poprzez niezbędne działania organizacyjne, inwestycyjne (w tym wdrażanie postanowień Traktatu Akcesyjnego), tworzenie regulacji dotyczących zakresu korzystania ze środowiska i reglamentowania poziomu tego wykorzystania w najważniejszych obszarach ochrony środowiska.

Nadrzędną wartością w polityce ekologicznej państwa jest człowiek, co oznacza, że zdrowie społeczeństwa, komfort środowiska, w którym żyją i pracują ludzie, życie obywatela są głównym kryterium realizacji polityki ekologicznej na każdym szczeblu. Polityka ekologiczna państwa ma służyć zaspokojeniu rosnących potrzeb człowieka.

Wiodącą zasadą polityki ekologicznej państwa jest przyjęta w Konstytucji RP zasada zrównoważonego rozwoju, którego istotą jest równorzędne traktowanie racji społecznych, ekonomicznych i ekologicznych.

#### **Projekt Programu Ochrony Środowiska Województwa Śląskiego do roku 2013 wraz z perspektywą do roku 2018**

W 2010 roku został opracowany projekt „Programu Ochrony Środowiska dla Województwa Śląskiego do roku 2013 z perspektywą do roku 2018” zaproponowano w nim cele zaliczające się do każdej z dziedzin ochrony środowiska:

##### **Powietrze atmosferyczne (P)**

*Cel długoterminowy do roku 2018: Kontynuacja działań związanych z poprawą jakości powietrza oraz ograniczanie zużycia energii i wzrost wykorzystania energii z odnawialnych źródeł*

- P 1. Stworzenie, przyjęcie i realizacja Programów służących ochronie powietrza oraz ich aktualizacja, a także koordynowanie ich skuteczności
- P 2. Spełnienie wymagań prawnych w zakresie jakości powietrza poprzez ograniczenie emisji ze źródeł powierzchniowych, liniowych i punktowych
- P 3. Ograniczanie zużycia energii oraz zwiększenie wykorzystania odnawialnych źródeł energii
- P 4. Wzrost świadomości ekologicznej mieszkańców w zakresie ochrony powietrza

##### **Zasoby wodne (W)**

*Cel długoterminowy do roku 2018: Przywrócenie wysokiej jakości wód powierzchniowych oraz ochrona jakości wód podziemnych i racjonalizacja ich wykorzystania*

Cele krótkoterminowe do roku 2013:

- W 1. Stworzenie zintegrowanego systemu zarządzania gospodarką wodną na obszarze województwa śląskiego
- W 2. Zapewnienie dobrej jakości wody pitnej oraz ochrona jej ujęć
- W 3. Poprawa jakości wód powierzchniowych i podziemnych
- W 4. Racjonalne gospodarowanie zasobami wodnymi
- W 5. Zwiększenie retencji w zlewniach oraz zapobieganie skutkom wezbrań powodziowych
- W 6. Odtworzenie ciągłości ekologicznej rzek, ochrona naturalnych dolin rzecznych oraz renaturalizacja rzek

##### **Gospodarka odpadami (GO)**

Cel długoterminowy do roku 2018: Minimalizacja ilości powstających odpadów, wzrost wtórnego wykorzystania i ograniczenie składowania pozostałych odpadów

Cele krótkoterminowe do roku 2013:

- O.1 Wzmocnienie zarządzania, monitoringu i optymalizacja systemu gospodarki odpadami
- O.2 Wdrożenie właściwego systemu gospodarki odpadami w województwie śląskim opartego na regionalnym systemie gospodarowania odpadami komunalnymi proponowanym w APGO WŚ
- O.3 Minimalizacja wytworzonych odpadów oraz sukcesywne zwiększanie udziału odpadów innych niż niebezpieczne i obojętne poddawanych procesom odzysku i unieszkodliwiania poza składowaniem

#### **Ochrona Przyrody (OP)**

*Cel długoterminowy do roku 2018: Zachowanie, odtworzenie i zrównoważone użytkowanie różnorodności biologicznej na różnych poziomach organizacji: na poziomie wewnątrzgatunkowym (genetycznym), gatunkowym oraz ponadgatunkowym (ekosystemowym) oraz georóżnorodności*

Cele krótkoterminowe do roku 2013

- OP.1 Pogłębianie i udostępnianie wiedzy o zasobach przyrodniczych województwa
- OP.2 Stworzenie prawno-organizacyjnych warunków i narzędzi dla ochrony przyrody
- OP.3 Zachowanie lub odtworzenie właściwej struktury i stanu ekosystemów i siedlisk

#### **Tereny przemysłowe (TP)**

*Cel długoterminowy do roku 2018: Przekształcenie terenów przemysłowych i zdegradowanych województwa śląskiego zgodnie z wymaganiami ekologicznymi oraz uwarunkowaniami społeczno-ekonomicznymi*

Cel krótkoterminowy do roku 2013

- TP.1. Rewitalizacja terenów przemysłowych i zdegradowanych

#### **Hałas (H)**

*Cel długoterminowy do roku 2018: Zmniejszenie uciążliwości hałasu dla mieszkańców województwa śląskiego i środowiska poprzez obniżenie jego natężenia do poziomu obowiązujących standardów*

Cele krótkoterminowe do roku 2013:

- H.1. Monitoring narażenia mieszkańców województwa na ponadnormatywny hałas
- H.2. Ograniczenie uciążliwości akustycznej dla mieszkańców

#### **Elektromagnetyczne promieniowanie niejonizujące (PR)**

*Cel długoterminowy do roku 2018: Ochrona przed promieniowaniem elektromagnetycznym*

Cel krótkoterminowy do roku 2013:

- PR.1. Minimalizacja emisji promieniowania niejonizującego do środowiska

#### **Zapobieganie powstawaniu poważnych awarii przemysłowych (PPAP)**

*Cel długoterminowy do roku 2018: Ograniczenie ryzyka wystąpienia poważnych awarii przemysłowych oraz minimalizacja ich skutków*

Cele krótkoterminowe do roku 2013:

- PPAP.1. Zmniejszenie zagrożenia oraz minimalizacja skutków w przypadku wystąpienia awarii
- PPAP.2 Zapewnienie bezpiecznego transportu substancji niebezpiecznych
- PPAP.3 Wykreowanie właściwych zachowań społeczeństwa w sytuacji wystąpienia zagrożeń środowiska z tytułu awarii przemysłowych

#### **Zasoby Naturalne (ZN)**

*Cel długoterminowy do roku 2018: Zrównoważona gospodarka zasobami naturalnymi*

Cele krótkoterminowe do roku 2013:

- ZN.1 Sporządzenie i ciągła aktualizacja bilansu popyt-podaż surowców naturalnych województwa śląskiego
- ZN.2 Minimalizacja strat w eksploatowanych złożach oraz ochrona przed zainwestowaniem uniemożliwiającym ich eksploatację
- ZN.3 Opracowanie zasad polityki koncesyjnej w granicach zaprojektowanego zbiornika wodnego Racibórz

#### **Gleby użytkowane rolniczo (GL)**



*Cel długoterminowy do roku 2018: Racjonalne wykorzystywanie zasobów glebowych*

Cele krótkoterminowe do roku 2013:

- GL.1 Inwentaryzacja i rekultywacja gleb zdewastowanych i zdegradowanych
- GL 2. Ochrona gleb przed erozją wodną i wietrzną
- GL 3. Przeciwdziałanie degradacji gleb przez czynniki antropogeniczne.

### **Program Ochrony Środowiska dla Powiatu Żywieckiego na lata 2010-2017- aktualizacja**

W „Aktualizacji Programu Ochrony Środowiska dla Powiatu Żywieckiego na lata 2010-2017” zaproponowano cele nadrzędne i cele szczegółowe zaliczające się do każdej z dziedzin ochrony środowiska:

#### **GOSPODARKA WODNO – ŚCIEKOWA**

Cel nadrzędny: Przywrócenie czystości wód powierzchniowych, ochrona zasobów wód podziemnych oraz zmniejszenie strat i zapewnienie wysokiej, jakości wody do picia

Cele szczegółowe:

- Rozbudowa i modernizacja sieci kanalizacyjnej i deszczowej,
- Poprawa jakości wody dostarczanej mieszkańcom,
- Ograniczenie ilości ścieków nieczyszczonych,
- Ograniczenie strat wody związanych z przesyłem i poprawa zaopatrzenia ludności w wodę.

#### **OCHRONA POWIERZCHNI ZIEMI I GLEB**

Cel nadrzędny: Poprawa jakości środowiska pod względem ochrony ziemi i gleb w tym zwiększenie atrakcyjności Powiatu

Cele szczegółowe:

- Zagospodarowanie terenu w sposób racjonalny,
- Przywrócenie wartości biologicznych gleb.

#### **OCHRONA POWIETRZA**

Cel nadrzędny: Ochrona środowiska i zasobów naturalnych

Cele szczegółowe:

- Poprawa, jakości powietrza poprzez ograniczenie emisji z procesów spalania paliw do celów grzewczych, ograniczenie niskiej emisji, zmniejszenie zapotrzebowania na energię,
- Poprawa jakości powietrza poprzez poprawienie warunków ruchu drogowego na terenie powiatu,
- Poprawa jakości powietrza poprzez prowadzenie edukacji ekologicznej w zakresie ochrony powietrza,
- Poprawa jakości powietrza poprzez ograniczenie emisji zorganizowanej.

#### **OCHRONA PRZED HAŁASEM**

Cel nadrzędny: Zapewnienie ludności atrakcyjnego miejsca zamieszkania, pracy i wypoczynku poprzez poprawę komfortu akustycznego środowiska

Cele szczegółowe:

- Ograniczenie hałasu komunikacyjnego i przemysłowego,
- Tworzenie terenów wolnych od oddziaływań akustycznych związanych z przemysłem i komunikacją

#### **OCHRONA PRZED PROMIENIOWANIEM NIEJONIZUJĄCYM**

Cel nadrzędny: Kontrola i ograniczenie emisji ponadnormatywnego niejonizującego promieniowania elektromagnetycznego do środowiska

Cele szczegółowe:

- Rozpoznanie stanu zagrożenia oddziaływania pól elektromagnetycznych,
- Tworzenie stref wolnych od zagrożenia promieniowaniem elektromagnetycznym.

#### **OCHRONA PRZYRODY**

Cel nadrzędny: Ochrona różnorodności biologicznej środowiska przyrodniczego Powiatu, jako elementu zwiększenia jego atrakcyjności

Cele szczegółowe:

- Tworzenie Ekologicznego Systemu Obszarów Chronionych i ochrona czynna cennych przyrodniczo obiektów i obszarów na terenie Powiatu Żywieckiego,
- Zachowanie i przywrócenie warunków występowania ginących gatunków zwierząt,
- Kształtowanie terenów zieleni urządzonej i nieurządzonej,
- Poszerzenie wiedzy o środowisku przyrodniczym powiatu.

### **Plan Rozwoju Lokalnego Gminy Lipowa na lata 2007-2013 ze szczególnym uwzględnieniem lat 2007-2008**

Plan Rozwoju Lokalnego został opracowany w 2007 i zawiera kierunki rozwoju gminy z przedstawieniem celów i zadań planowanych do realizacji do roku 2013.

Kierunki rozwoju gminy wynikają z wizji rozwoju. Kierunkiem rozwoju gospodarczego Lipowej jest rozwój turystyki i rekreacji, natomiast rozwój gospodarczy uwarunkowany jest realizacją polityk społecznej i ekologicznej.

Kierunki rozwoju gminy wyznaczane są przez cele rozwoju, odzwierciedlające polityki:

- **Spółeczną CEL 1** - poprawa jakości życia mieszkańców, poszanowanie wartości kulturowych oraz integracja społeczeństwa wokół tradycji i uznawanych wartości,
- **Środowiskową CEL 2** - ochrona i kształtowanie środowiska, zachowanie naturalnego krajobrazu i udostępnienie środowiska do uprawiania turystyki, sportu i rekreacji oraz rozwoju gospodarki
- **Gospodarczą CEL 3** - rozwój gospodarczy gminy gościnnej i bezpiecznej z wykorzystaniem lokalnych możliwości i zachowaniem wymagań ochrony środowiska

**W zakresie polityki środowiskowej** wyznaczono strategię do realizacji:

- S9 edukacji ekologicznej,
- S10 koordynacji,
- S11 poprawy jakości środowiska,
- S12 uporządkowania gospodarki przestrzennej,
- S13 zachowania zasobów i walorów przyrody,
- S14 zapobiegania zanieczyszczeniu środowiska.

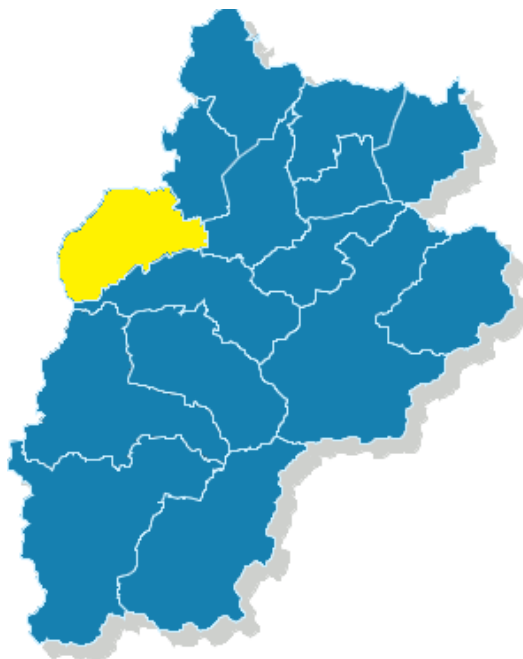
## **3. ANALIZA I OCENA ISTNIEJĄCEGO STANU ŚRODOWISKA**

### **3.1. Charakterystyka gminy Lipowa**

Gmina Lipowa położona jest w południowej części województwa śląskiego w powiecie żywieckim, w zachodniej jego części.

Gmina Lipowa graniczy:

- od północy z gminą Buczkowice należącą do powiatu bielskiego,
- od północno-wschodu z gminą Łodygowice należącą do powiatu żywieckiego,
- od wschodu z miastem Żywiec,
- od południa z gminą Radziechowy Wieprz należącą do powiatu żywieckiego,
- od południowego – zachodu z gminą Wiśla, należącą do powiatu cieszyńskiego,
- od zachodu z gminą Szczyrk należącą do powiatu bielskiego.



Rysunek 1 Lokalizacja gminy Lipowa na tle powiatu żywieckiego

Źródło: opracowanie własne na podstawie mapki zamieszczonej na stronie: <http://wybory2006.pkw.gov.pl>

Gmina Lipowa jest średniej wielkości, zajmuje powierzchnię 58,08 km<sup>2</sup>, w skład niej wchodzi sześć sołectw:

- Lipowa o powierzchni 4.052 ha
- Leśna o powierzchni 351 ha,
- Twardorzeczka o powierzchni 234 ha,
- Sienna o powierzchni 200 ha,
- Słotwina o powierzchni 270 ha,
- Ostre o powierzchni 701 ha.

Gmina położona na terenie Parku Krajobrazowego Beskidu Śląskiego i jego otuliny, w bliskiej odległości Jeziora Żywieckiego, u podnóża masywu Skrzycznego najwyższego wzniesienia Beskidu Śląskiego.

Warunki klimatyczne tego obszaru kształtują masy powietrza różnego pochodzenia geograficznego, największy udział mają masy powietrza polarno-morskiego (60%) oraz polarno-kontynentalnego(25%). Średnia dobową temperaturą w okresie wegetacyjnym wynosi powyżej 5°C.

Zgodnie z podziałem geograficznym wg. Kondrackiego położony jest w obrębie prowincji Karpaty i Podkarpacie podprowincja Zewnętrzne Karpaty Zachodnie makroregion Beskidy Zachodnie, w obrębie dwóch mezoregionów: Kotlina Żywiecka (513.46), Beskid Śląski (513.45).

Na obszarze gminy Lipowa możemy wyróżnić dwie duże jednostki geologiczne: flisz zewnętrzny, w skład którego wchodzi płaszczowiny śląska, cieszyńska, godulska oraz nasunięta na nie płaszczowina magurska położona bardziej wewnątrz.

Znaleźć tu można przede wszystkim utwory magurskie są to gruboławicowe warstwy piaskowca, niekiedy ze zlepionkami a czasami z cienkimi warstwami łupków.

Usytuowanie gminy Lipowa w Górach Średnich Beskidu Śląskiego sprawia, że obszar ten charakteryzuje zróżnicowana rzeźba terenu. Kształtują się tu siedliska borów mieszanych będące naturalnym siedliskiem świerka występującego we wszystkich piętrach reglowych i tworzące w znacznej przewadze lite świerczyny, z domieszką buka rzadko jodły.

Na uwagę zasługuje duża lesistość tego terenu (52%), w porównaniu z lesistością województwa śląskiego (32%) oraz całego kraju (28%). Zdecydowaną większość powierzchni lasów (81%) zajmują lasy stanowiące własność Skarbu Państwa w zarządzie Lasów Państwowych. Pozostałe 19% to lasy indywidualnych właścicieli.

Naturalnym bogactwem gminy Lipowa są lasy i piękne krajobrazy. Panują tu dogodne warunki do uprawiania kolarstwa górskiego. Urozmaicona rzeźba terenu i bogata szata roślinna tworzy bardzo dobre tereny dla turystyki, rekreacji i różnych form czynnego wypoczynku. Warunki letniskowe wzbogacają jej rzeki i potoki oraz duże bogactwa flory. Wokół gminy rozmieszczone są nowe ośrodki turystyczne: Szczyrk, Wisła, Ustroń, Żywiec. Bliskie sąsiedztwo Jeziora Żywieckiego stwarza możliwości uprawiania sportów wodnych oraz wędkarstwa. Sezon turystyczny w tym regionie trwa cały rok.

Tereny leśne gminy są bardzo atrakcyjne turystycznie, a stosunkowo dobrze rozwinięta sieć szlaków komunikacyjnych sprawia, że są to tereny łatwo dostępne dla turystów. Można korzystać z licznych szlaków pieszych i rowerowych, które wiodą przez pełne uroku malownicze tereny Beskidu Żywieckiego i Śląskiego. Piękna panorama widokowa z atrakcyjnymi szlakami rozciąga się w obrębie masywu leśnego Malinowskiej Skały (1150m n.p.m.).

Dobre warunki śniegowe oraz bliskość ośrodków sportów zimowych (Szczyrk, Wisła) sprawia, że gmina Lipowa atrakcyjna jest nie tylko latem, ale również zimą. Na terenie gminy funkcjonuje niewielki wyciąg narciarski "Orczyk" talerzykowy o długości 220 m z oświetleniem istnieją także doskonałe warunki do uprawiania narciarstwa biegowego.

Bezpośrednie sąsiedztwo miasta Żywiec, a także dobrze rozwinięta komunikacja zbiorowa zapewniają mieszkańcom łatwy dostęp do usług o charakterze ponadlokalnym zlokalizowanym w Żywcu i Bielsku - Białej: administracji publicznej szczebla powiatowego, banków, firm ubezpieczeniowych, szkół średnich i wyższych, szpitali i przychodni specjalistycznych, teatru, kina itp.

Według danych statystycznych liczba ludności na terenie gminy Lipowa na przestrzeni ostatnich pięciu lat stale się nieznacznie zwiększała. W roku 2005 teren gminy zamieszkiwało około 9600 ludzi, w latach 2005-2010 liczba ta zwiększyła się do około 10.105. Powodem jest napływ ludności z pobliskich aglomeracji.

### **3.2. Analiza i ocena stanu środowiska**

#### **Ochrona powietrza atmosferycznego**

Ocenę jakości powietrza na terenie gminy Lipowa dokonano na podstawie „Ósmej rocznej ocenie jakości powietrza w województwie śląskim” (Wojewódzki Inspektorat Ochrony Środowiska w Katowicach). Gmina Lipowa zgodnie z w/w dokumentem zaliczono do strefy bielsko – żywieckiej. Na obszarze gminy nie zlokalizowano stanowiska do pomiaru jakości powietrza. Punkty pomiarowe – kontrolne w strefie bielsko – żywieckiej umiejscowiono w takich miejscowościach jak: Bestwina, Brenna, Cieszyn, Jeleśnia, Czechowice – Dziedzice, Ustroń, Żywiec, Istebna, Skoczów, Szczyrk, Wisła.

Wyniki klasyfikacji strefy bielsko – żywieckiej uzyskane w „Ósmej rocznej ocenie jakości powietrza w województwie śląskim, obejmująca 2009 rok” przedstawia się następująco:

Ze względu na ochronę zdrowia dla zanieczyszczeń takich jak dwutlenek azotu (NO<sub>2</sub>), dwutlenek siarki (SO<sub>2</sub>), benzen (C<sub>6</sub>H<sub>6</sub>), ołów (Pb), tlenek węgla (CO), arsen (As), kadm (Cd), nikiel (Ni), strefę zaliczono do klasy A. Oznacza to, że w obszarze strefy bielsko – żywieckiej poziomy dopuszczalne, poziomy docelowe oraz poziomy długoterminowe nie były przekraczane.

Natomiast dla opadu pyłu PM<sub>10</sub> oraz benz(a)pirenu strefę bielsko – żywiecką zaliczono do klasy C. Oznacza to, że w strefie przekraczane były poziomy dopuszczone o margines tolerancji. Przekroczenia te dotyczyły 24 – godzinnego poziomu pyłu zawieszonego PM<sub>10</sub> wynoszącego 50 µg/m<sup>3</sup>, dla stacji w Cieszynie (liczba przekroczeń od 37 do 60), w Żywcu (liczba przekroczeń od 87 do 96), Ustroniu (liczba przekroczeń 75). Dopuszczalna liczba przekroczeń wynosi 35. W porównaniu do roku 2008 przekroczenia te wzrosły w Żywcu od 35% do 64% oraz w Cieszynie o 62%.

Przekraczane były również wartości średnioroczne stężeń benz(a)piranu, gdzie przy wartości docelowej 1 ng/m<sup>3</sup>, w strefie bielsko – żywieckiej wartość ta sięgał poziom od 6,2 do 8,3 ng/m<sup>3</sup>. W porównaniu do roku 2008 wartości te wzrosły o 244% na stacji pomiarowej w Żywcu.

Główną przyczyną wystąpienia przekroczeń pyłu PM<sub>10</sub> oraz benzo(a)piranu w okresie zimowym jest niska emisja, natomiast w okresie letnim emisja pochodząca z różnych źródeł komunikacji. Wtórne zanieczyszczenie pyłu zawieszonego będące również przyczyną pogorszenia się jakości powietrza na terenie gminy, najczęściej pochodzi z powierzchni odkrytych, np. dróg, chodników. W strefie bielsko – żywieckiej istotną rolę odgrywa również emisja zanieczyszczeń pochodzące z spoza obszaru kraju.

W związku z powyższym w latach 2005-2010 gmina Lipowa skupiła się w szczególności na trzech zadaniach mające na celu poprawę jakości powietrza atmosferycznego. Były to remonty, modernizacje dróg

gminnych, termomodernizacje wraz z remontami budynków należących do gminy Lipowa oraz opracowanie i wdrożenie Programu Ograniczenia Niskiej Emisji.

W perspektywie najbliższych lat gmina powinna realizować w dalszym ciągu postanowienia Programu Ograniczenia Niskiej Emisji dla Gminy Lipowa. Do instrumentów wspomagających efektywne ograniczenie niskiej emisji na terenie gminy należy również dokument „Założenia do planu zaopatrzenia w ciepło, energię elektryczną i paliwa gazowe”, który powinien być aktualizowany.

### **Gospodarka wodno - ściekowa**

Gmina Lipowa położona jest w zlewni rzeki Soły i zbiornika Żywieckiego. Główne ciek wodne przepływają przez teren gminy to :

- potoki Leśnianka z Twardorzeczką dopływ rzeki Soły,
- potok Żarnówka z ujściem do Soły tuż przed Zb. Żywieckim,
- Wieśnik, Kalonka i Kalna dopływy rzeki Żylicy,

oraz kilka mniejszych cieków dopływów w/w potoków.

Potoki te, oprócz potoku Twardorzeczka posiadają na terenie gminy swoje źródła. Teren gminy jest obszarem źródłiskowym, na którym występuje m.in. niezamarzające źródło nazwane „ mini Siklawą” wypływające spomiędzy skał na zboczu stoku, źródło „Siurcek”, „Głodna woda”, „Zimnik”.

Region wodny górnej Wisły do którego należy gmina Lipowa jest obszarem, w którym wskaźniki opadu i odpływu przewyższają ich średnie wartości dla obszaru Polski. Przewyższenia te są znaczne i sięgają odpowiednio 4-10 % oraz 50 - 80 %. Odpowiada to górskiemu charakterowi dorzecza i jest przyczyną wysokiego zagrożenia powodziowego. Poziom zagrożenia powodziowego w tym dorzeczu jest wyższy co najmniej o 15 % od przeciętnego zagrożenia powodziowego w Polsce. Rozległe i intensywne opady trwające kilka dni i osiągające do 200 mm/dobę (północne stoki Tatr i Beskidy) powodują szybkie i gwałtowne wezbrania.

Gminy Lipowa należy do karpackiego regionu hydrogeologicznego, podregionu zewnętrznego karpackiego, w zasięgu fliszowego Głównego Zbiornika Wód Podziemnych – GZWP nr 348 – Godula (Beskid Śląski). Jest to zbiornik wydzielony w spękanych i porowatych piaskowcach gruboławicowych warstw godulskich. Wody podziemne występują tu w postaci wód szczelinowych, rzadziej szczelinowo-porowych w utworach kredy i paleogenu (głównie piaskowce i zlepieńce). Wydajności w strefach zbudowanych z piaskowców mogą osiągać do 5 m<sup>3</sup>/h, zaś w strefach z przewagą łupków z reguły nie przekraczają 2 m<sup>3</sup>/h. Głębokość zalegania zwierciadła wód podziemnych waha się od kilku do kilkudziesięciu metrów na kulminacjach.

W utworach tych dominują wody wodorowęglanowo- siarczanowo-wapniowe. Przeważają tutaj wody o wysokiej jakości, na ogół nie przekraczające przepisów sanitarnych i często możliwe do konsumpcji bez uzdatniania.

Jakość rzek na terenie gminy Lipowa w 2009 r. przeprowadził Wojewódzki Inspektor Ochrony Środowiska w Katowicach. Wyniki badań opublikowano we „Wstępnej ocenie stanu/potencjału ekologicznego i stanu chemicznego wód w punktach pomiarowo-kontrolnych badanych w roku 2009”. Zgodnie z tą oceną punkty pomiarowo – kontrolne zlokalizowano poza terenem gminy Lipowa, w związku z tym do oceny rzek, posłużono się punktami zlokalizowanymi na rzece Soła oraz Koszarawa zlokalizowane w powiecie żywieckim. Ze względu na klasyfikację elementów fizyczno – chemicznych punkt na rzece Koszarawa zaliczono do klasy I – stan bardzo dobry, natomiast na rzece Soła – stan poniżej dobrego. Na klasyfikację fizykochemiczną największy wpływ miały związki z grupy tlenowej i biogennej oraz z grupy zanieczyszczeń syntetycznych i niesyntetycznych. Były to wskaźniki: fenole lotne, glin, tal, cyjanki wolne i związane, fluorki, miedź, bor i indeks olejowy.

Jakość wód podziemnych badana jest w punktach monitoringu sieci krajowej i regionalnej. Na terenie gminy Lipowa występuje jeden punkt monitoringu regionalnego o numerze 0046/R. Jakość wody występująca w rejonie GZWP 348 oznaczono jako klasę IV. Najczęściej występującymi wskaźnikami obniżającymi jakość wód w utworach fliszowych są wodorowęglany. W wodach tego poziomu parametry fizykochemiczne nie odpowiadały normom określonym dla wód do picia. Jedynym wskaźnikiem decydującym o braku przydatności wody do picia jest twardość ogólna.

Źródłem zaopatrzenia gminy Lipowa woda z ujęcia powierzchniowego na potoku Kalonka, usytuowane na dopływie „bez nazwy” w km 1+450. Ujęcie to o wydajności  $Q_{\max d}=117,8$  m<sup>3</sup>/d zaopatruje mieszkańców wsi Słotwina oraz Lipowa Poddziałec. Liczba mieszkańców podłączonych do sieci wynosi 4244 osoby, co

stanowi 42,4%. Zgodnie z rozporządzeniem Ministra Zdrowia Z dnia 29 marca 2007 r. w sprawie jakości wody przeznaczonej do spożycia przez ludzi ( Dz. U. 61, poz. 617 z późn. zm.) woda z ujęcia powierzchniowego w Słotwinie spełnia wymagania jakościowe.

Na terenie gminy występuje ponadto ujęcie wody – źródło Zimnik – dla potrzeb nadleśnictwa oraz ujęcie wody na potoku Leśnianka dla Browaru Żywiec.

Gmina Lipowa systematycznie prowadzi inwestycje związane z poprawą zaopatrzenia mieszkańców w wodę pitną oraz poprawą jej jakości. Do zadań tych należą:

- Budowa sieci wodociągowej w Lipowej – II etap. Zadanie zostało podzielona na dwie części. W ramach części I zostanie wykonana sieć wodociągowa na terenie miejscowości Słotwina Wandzle i Lipowa Bugaj natomiast część II obejmuje budowę sieci wraz z przyłączami, ujęcia wody, zbiorników magazynowych, stacji uzdatniania wody oraz rurociągu wody surowej w miejscowości Ostre. Wartość części pierwszej zadania wynosi 1.768.788,52 zł brutto. Na realizację części drugiej ogłoszony został przetarg na wybór wykonawcy. Termin realizacji zadania został określony według umowy o dofinansowanie na 30 listopada 2011r.
- Budowa wodociągów na terenie gminy w ramach projektu „Oczyszczalnia ścieków na Żywiecczyźnie” : Twardorzeczka, Leśna termin zakończenia 2011 rok – dł. 50,5 km.

Stopień wyposażenia gminy Lipowa w sieć kanalizacji sanitarnej jest niewystarczający - łączna długość sieci kanalizacyjnej wraz z przyłączami, wynosi 12,9 km. Siecią kanalizacyjną objętych jest ok. 15 % mieszkańców.

Kanały wykonane są z rur kamionkowych, betonowych i PVC. Stan techniczny sieci kanalizacyjnej jest dostateczny. Odcinki w złym stanie technicznym są przyczyną infiltracji wód gruntowych do kanalizacji oraz są przyczyną eksfiltracji ścieków do ziemi.

Ścieki z terenu gminy odprowadzane są do mechaniczno-biologicznej oczyszczalni ścieków „Lipowa Centrum” typu „Eljot – 50” o przepustowości 50 m<sup>3</sup>/d. Odbiornikiem ścieków jest potok Żarnówka.

W związku z tym, iż stan techniczny kanalizacji sanitarnej, należałoby przeprowadzić ich modernizację. Natomiast w miejscach gdzie istnieje odpowiednie zagęszczenie nieruchomości należy budować nowe sieci kanalizacji. W ramach poprawy jakości wód powierzchniowych i podziemnych oraz wyeliminowanie ścieków nieoczyszczonych gmina Lipowa realizuje projekt pt. „Oczyszczanie ścieków na Żywiecczyźnie” Nr 2000/PL/16/P/PE/023. Projekt realizowany jest przez Związek Międzygminny ds. Ekologii w Żywcu. Celem Projektu jest poprawa zarządzania gospodarką wodno – ściekową w w/w gminach i dostosowaniem ich do standardów określonych w dyrektywach Unii Europejskiej. Realizacja Projektu pozwoli na rozbudowę systemu oczyszczania ścieków w miejscowościach położonych w zlewni Jeziora Żywieckiego i górnego odcinka rzeki Soły. Przewiduję się, iż zgodnie z planem działań w/w projektu na terenie gminy Lipowa powstanie kanalizacja sanitarna o długości 1,35 km w miejscowościach: Lipowa, Słotwina, Ostre, Twardorzeczka, Leśna.

Gmina Lipowa bierze udział przy budowach oczyszczalni przydomowych na terenach zabudowy rozproszonej, gdzie nie planuje się budowy oczyszczalni w okresie perspektywicznym. Aktualnie na obszarze gminy jest 14 przydomowych oczyszczalni.

Ważnym kierunkiem działań w celu poprawy jakości wód powierzchniowych i podziemnych jest ich ochrona przed spływami powierzchniowymi z dróg i parkingów wód opadowych, często zanieczyszczonych substancjami ropopochodnymi. Należy dążyć do zapewnienie pełnej ochrony przed zanieczyszczeniami pochodzącymi ze spływów z powierzchni dróg. W tym celu gmina Lipowa zabezpiecza i modernizuje drogi oraz chodniki, poprzez budowę kanalizacji wód opadowych. Długość kanalizacji deszczowej wynosi ok. 1 km, jest to długość niewystarczająca.

Analiza istniejącego stanu środowiska wodnego pozwoliła na zidentyfikowanie w Aktualizacji Programu Ochrony Środowiska dla gminy Lipowa najważniejszych problemów, w tym zakresie:

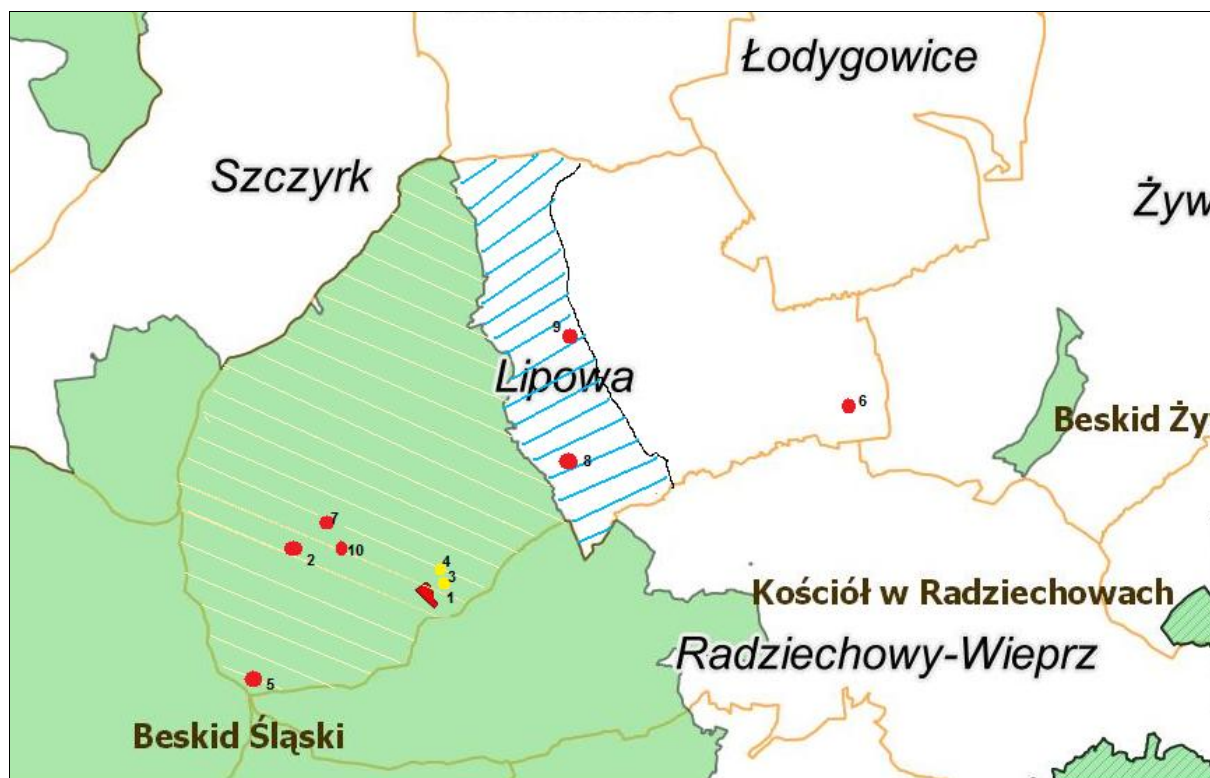
- Wody powierzchniowe
  - Słaba jakość wód powierzchniowych, w szczególności w zlewni rzeki Soły
  - Niewystarczająca retencja wód opadowych i roztopowych
- Wody podziemne
  - Słaba jakość wód podziemnych oraz negatywny wpływ rolnictwa (nawozy azotowe)
- Gospodarka wodno – ściekowa

- Słaby stopień skanalizowania – istnieje konieczność podłączenia gospodarstw do kanalizacji, w miejscach rozproszonej zabudowy, budowa przydomowych oczyszczalni
- Pozbywanie się nieczyszczonych ścieków do przydrożnych rowów
- W zakresie ochrony przeciwpowodziowej
  - Niewystarczający stopień retencji wód opadowych i roztopowych,
  - Słaby stan techniczny infrastruktury technicznej odpowiedzialnej za działania ochrony przeciwpowodziowej

### Ochrona dziedzictwa przyrodniczego

Na terenie gminy Lipowa występują znaczne powierzchnie i obiekty o szczególnych walorach przyrodniczych objętych ochroną prawną, w tym: 8 pomników przyrody, Park Krajobrazowy „Beskid Śląski”, rezerwat przyrody „Kuźne” oraz obszar Natura 2000 proponowany jako Specjalny Obszar Ochrony Siedlisk PLH 240001 Beskid Śląski. Łącznie obszary chronione na terenie gminy zajmują 3 180 ha.

Poniżej na mapie pokazano lokalizację obszarów chronionych i cennych przyrodniczo na terenie gminy Lipowa.



LEGENDA:



1. Rezerwat Kuźnie

Obszary przyrodniczo cenne: 2. Kościelec, 3. Jaskinia Chłodna, 4. Jaskinia pod balkonem, 5. Magurka Wiślańska, 6. Żarnówka, 7. Młaka nad potokiem Malinowskim, 8. Dolina Potoku Leśnianka, 9. Turzycowisko, 10. Biała

Źródło: opracowanie własne na podstawie danych z Regionalnej Dyrekcji Ochrony Środowiska w Katowicach

Tabela 1 Pomniki przyrody ożywionej i nieożywionej na terenie gminy Lipowa

Podstawa prawna, oznaczenie dziennika urzędowego, data utworzenia	Położenie geograficzne, adres, bliższa lokalizacja	Wyszczególnienie nazwa	Nr rej.	Opis formy ochrony przyrody
Decyzja PWRN w Krakowie nr RL-op-8311/85/68 z 13.04.1968r.	X: 49 °41' N; Y: 19 °05' E; Kotlina Żywiecka; gm. Lipowa; m. Lipowa - przy drodze: Żywiec - Lipowa, obok krzyża przydrożnego obok posesji nr 375	Grupa 2 lip drobnolistnych	202	188; 226 28,6; 26,7
Decyzja PWRN w Krakowie nr RL-op-8311/128/68 z 13.04.1968r.	X: 49 °41' N; Y: 19 °05' E; Kotlina Żywiecka; gm. Lipowa; m. Lipowa - na cmentarzu katolickim	Lipa drobnolistna	218	Obwód 270 cm. wysokość 18 m.
Decyzja PWRN w Krakowie nr RL-op-8311/137/68 z 26.04.1968r.	X: 49 °40' N; Y: 19 °08' E; Kotlina Żywiecka; gm. Lipowa; m. Leśna - na posesji prywatnej, obok zabudowań gospodarczych posesji 202 Własność prywatna	Lipa drobnolistna	223	Obwód 514 cm. wysokość 27 m.
Decyzja PWRN w Krakowie nr RL-op-8311/147/68 z 27.04.1968r.	Lipowa osada byłego Nadleśnictwa	Lipa -pojedyncze-	226	
Decyzja PWRN w Krakowie nr RL-op-8311/147/68 z 27.04.1968r.	Lipowa osada byłego Nadleśnictwa	Lipa -pojedyncze-	241	
Decyzja nr 0138/38/77 Wojewody Bielskiego z 22 września 1977r. w sprawie uznania za pomnik przyrody pkt. 1.2 (Dz. U. Woj. Bielskiego z 1977r. Nr 4 poz. 67)	X: 49 °41' N; Y: 19 °05' E; Beskid Śląski; gm. Lipowa; m. Lipowa - oddz. 122a, Nadleśnictwo Węgierska Górka, Leśnictwo Lipowa,	Wychodnia skalna, tzw. „Malinowska Skala” (6×14×5 m; 1150 m. n. p. m)	277	Pomnik przyrody nieożywionej
Rozporządzenie nr 1/93 Wojewody Bielskiego z 23.04.1993r. §1 pkt III.4. ( Dz. Urz.Woj. Bielskiego z 1993r. nr 5 poz. 31)	X: 49 °39' N; Y: 19 °06' E; Beskid Śląski; gm. Lipowa; m. Twardorzeczka - południowo - wschodnie stoki Muronki, w obrębie osuwiska na terenie rezerwatu „Kuźnie”	Jaskinia „Chłodna”	352	Pomnik przyrody nieożywionej
Rozporządzenie nr 1/93 Wojewody Bielskiego z 23.04.1993r. §1 pkt III.5. ( Dz. Urz.Woj. Bielskiego z 1993r. nr 5 poz. 31)	X: 49 °39' N; Y: 19 °06' E; Beskid Śląski; gm. Lipowa; m. Twardorzeczka - powyżej jaskini Chłodnej, na wysokości 915 m n.p.m. 80 m na pld – zach od ambony skalnej w wys. 10 mna terenie rezerwatu „Kuźnie”	Jaskinia „Przed Balkonem”	353	Pomnik przyrody nieożywionej

Źródło: Regionalny Dyrektor Ochrony Środowiska w Katowicach, 2011



### Rezerwat przyrody „Kuźnie”

Kuźnie to rezerwat przyrody nieożywionej, powołany w 1995 r. dla zachowania zgrupowania osuwisk skalnych, form skałkowych, jaskiń oraz drzewostanu świerkowego porastającego południowo-wschodnie stoki góry Morońka (1021 m n.p.m.) w Beskidzie Śląskim. Powierzchnia rezerwatu wynosi 7,22 ha i położona jest w całości na terenie gminy Lipowa, we wsi Twardorzeczka, w leśnictwie Morońka, na wysokości 800 do 1010 m n.p.m. Osobliwością przyrodniczą rezerwatu są osuwiska bloków skalnych występujące w dolnej i środkowej części rezerwatu, natomiast w części górnej charakterystyczna jest obecność wychodni skalnych w postaci ambon oraz baszt, występujących pojedynczo lub tworzących skupiska.

### Park Krajobrazowy Beskidu Śląskiego

Park Krajobrazowy Beskidu Śląskiego utworzony został rozporządzeniem nr 10/98 wojewody bielskiego z dnia 16.06.1998 r. (Dz. Urz. Woj. Biel. nr 9/98, poz. 111) na powierzchni 38 620 ha (z otuliną - 60 905 ha) w celu zachowania, popularyzacji i upowszechniania szczególnych wartości przyrodniczych, krajobrazowych i kulturowych Beskidu Śląskiego, w warunkach racjonalnego gospodarowania zgodnie z zasadami ekorozwoju.

Park Krajobrazowy Beskidu Śląskiego na terenie gminy Lipowa zajmuje zachodni obszar w całości porośnięty lasem z dwoma wyróżniającymi się pasmami Beskidu Śląskiego: Stożka i Czantorii oraz Babiej Góry. Dla PKBŚ zajmującego powierzchnię 38 620 ha - na terenie gminy 3146 ha wyznaczono otulinę o powierzchni 22 285 ha, w tym na terenie gminy otulina posiada powierzchnię 807 ha.



Rysunek 2 Park Krajobrazowy Beskidu Śląskiego

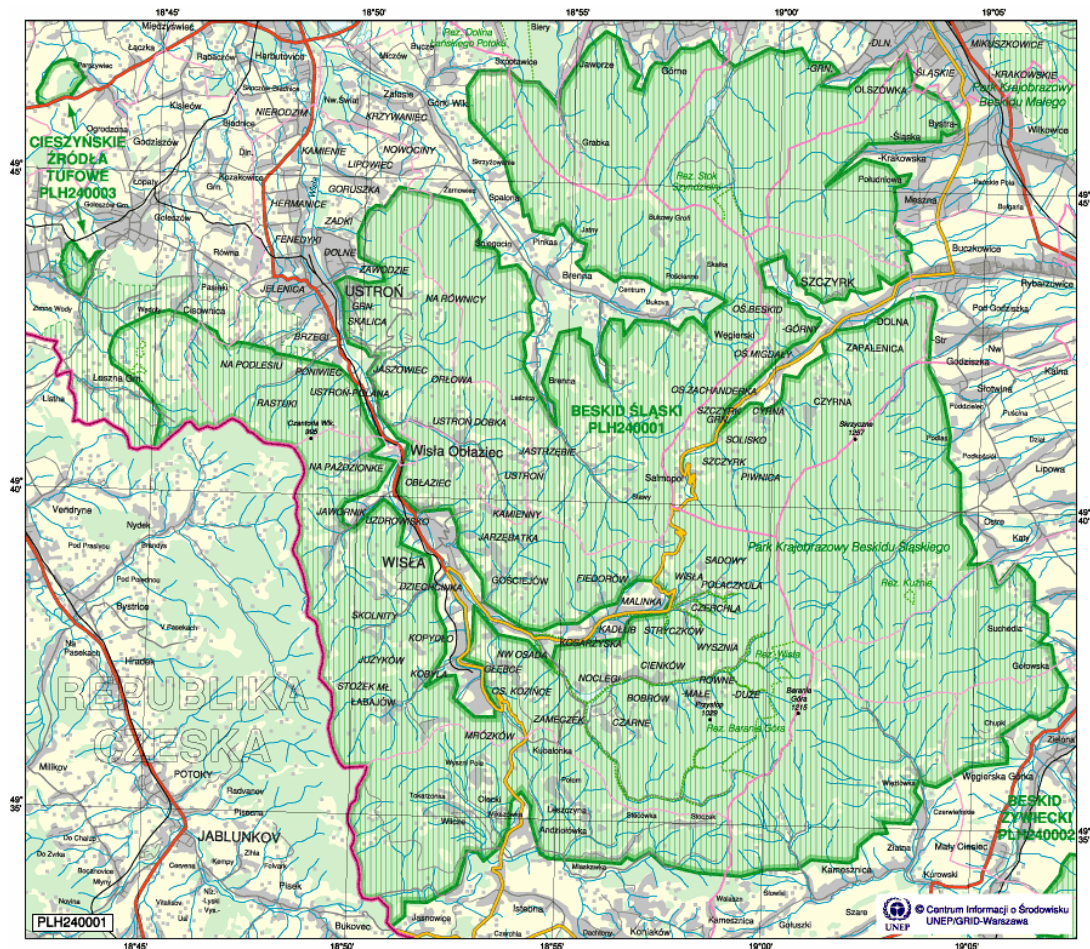
Źródło: Zespół Parków Krajobrazowych Województwa Śląskiego

### Obszar Natura 2000 PLH 240001 Beskid Śląski (obszar proponowany jako SOO)

Obszar stanowi własność Skarbu Państwa (głównie w zarządzie Lasów Państwowych), także tereny prywatne, gminne, wspólnot gruntowych. Położony na terenie Parku Krajobrazowego Beskidu Śląskiego (38 620 ha) z 8 rezerwatami przyrody: Barania Góra (383,04 ha), Czantoria (97,71 ha), Kuźnie (7,22 ha), Stok

Szyndzielni (57,92 ha), Wisła (17,61 ha), Zadni Gaj (5,77 ha), Dolina Łańskiego Potoku (46,89 ha), Jaworzyna (40,03 ha) oraz 2 zespołami przyrodniczo-krajobrazowymi: Cygański Las (925,53 ha), Park Ekologiczny Dolina Wapienicy (1519,02 ha).

Obszar częściowo znajduję się również na terenie Leśnego Kompleksu Promocyjnego Lasy Beskidu Śląskiego (50 052,1 ha) w masywie Beskidu Śląskiego, z niewielkimi fragmentami w obrębie Pogórza Śląskiego i w Kotlinie Żywieckiej. Obejmują dwa pasma górskie Stożka i Czantorii oraz pasmo Baraniej Góry ograniczone Wisłą od zachodu. Góry mają układ pasmowy i posiadają dość duże różnice wysokości między dnami dolin a szczytami. Występuje tu szereg malowniczych form skalnych, takich jak progi i wodospady w dolinach potoków, liczne formy skałkowe i różnorodne formy osuwiskowe powierzchniowe i podziemne. Najbardziej znaną i najgłębszą jaskinią Beskidu Śląskiego jest jaskinia Malinowska (Ondraszka) o dł. 230,5 m i głębokości 22,7 m. Z północno zachodnich stoków Baraniej Góry, na wysokości 1100 m wypływają źródła Czarnej Wisetki.



Rysunek 3 Lokalizacja Obszaru NATURA 2000 „Beskid Śląski”

Źródło: strona internetowa [www.2007.przyroda.katowice.pl](http://www.2007.przyroda.katowice.pl)

#### Obszary przyrodniczo cenne

„Kościelec” znajduje się w partiach szczytowych Kościelca (1019 m. n.p.m.). Powierzchnia obszaru znajduje się na terenie Leśnictwa Łukasze – obręb Lipowa i obejmuje 8,9 ha. Planuje się objęcie tego obszaru ochroną prawną i stworzenie rezerwatu, którego celem jest ochrona ze względów naukowych, dydaktycznych i społecznych wychodni skalnych i jaskiń usytuowanych w szczytowych partiach Kościelca. Stwierdzono tu występowanie 15 okazałych wychodni skalnych. Największa ambona (XI) 8m oraz baszta z „oknem” o wysokości 3,6m. Jest ona jedną tego typu skałą w Beskidzie Śląskim.

„Stary Bór” jest to niewielki fragment kompleksu leśnego na północno – wschodnich stokach Magurki Wiślańskiej. Zajmuje on powierzchnię 12,27 ha. Położony jest w leśnictwie Łukasze. Obszar planowany jest jako leśny rezerwat przyrody. Ochroną prawną ma być objęty jeden z ostatnich w Beskidzie Śląskim

naturalny 200-letni starodrzew, stanowiska urdzika karpackiego, młąka i zbiorowiska ziołoroślinne (w tym tojadu mocnego, ostoi głuszcza (Polska Czerwona Księga).

Na obszarze tym występuje 106 gatunków roślin naczyniowych. Spośród nich ochronie ścisłej podlegają: podrzeń żebrowiec, widłak jałowcowaty, tojad mocny, parzydło leśne, omieg górski, ciemiężca zielona, kukułka Fucha. Ochroną częściową objęte są tylko dwa gatunki: kopytnik pospolity (pojedyncze skupienia występują w kwaśnej buczynie górskiej) i goryczka trojeściowa – dość częsta na tym terenie. Na wyróżnienie zasługują również starzec kędzierzawy, który jest nielicznym gatunkiem w Karpatach i rośnie w młacie. Gatunki chronione i rzadkie występują tu w najwilgotniejszych miejscach wzdłuż potoków, dlatego tak ważna dla ich zachowania jest naturalna zabudowa biologiczna potoków w postaci powolnych kłód.

Na obszarze potoku Leśnianka w Kotlinie Żywieckiej planuje się powstanie zespołu przyrodniczo – krajobrazowy „Dolina Potoku Leśnianka”. Górna część Leśnianki otoczona jest osuwiskiem. Z licznymi wychodniami (głównie łupków), natomiast dolne jej koryto jest szerokie, a brzegi zajmuje rozległe żwirowisko. Występują tu naturalne lasy liściaste głównie nadrzeczna olszyna górską. Niewielkie połacie zajmują nasadzenia sosny i świerka. Zbiorowiska nieleśne tworzą łąki świeże i wilgotne (obejmują największe powierzchnie), a także zespół podagrycznika pospolitego i lepiężnika różowego oraz zbiorowiska z parzydłem leśnym. Liczne gatunki chronione na tym obszarze to: orlik pospolity – stanowisko największe w obrębie Lipowa, a także pierwiosnka wyniosła, kopytnik pospolity przytulia (marzanka) wonna – występujące w olszynie nadrzecznej. Natomiast w zaroślach można spotkać kruszynę pospolitą i kalinę koralową.

Obszary cenniejsze przyrodniczo na terenie gminy są również ważnym czynnikiem powstania w przyszłości form ochrony przyrody w postaci użytków ekologicznych oraz stanowisk dokumentacyjnych. Do obszarów tych należą:

- „Żarnówka” zajmuje fragment skrzydła doliny potoku Żarnówka o ekspozycji południowej, położony jest w jego dolnej części. Ochronie ma podlegać zespół koniczyny pociętej i rzepika pospolitego o dużych walorów estetycznych. Rosną tu gatunki, które posiadają nieliczne stanowiska na terenie Gminy Lipowa. Należą do nich: ciewiorka pstra, szałwia okrągowa, szelężnik większy, wilżyta bezbronna, koniczyna pogięta.
- „Turzycowisko” położony jest w Dolnej Lipowej, nad potokiem Wiśnik na wysokości Zakładu Zootechnicznego. Przedmiotem ochrony jest łąka górską z mieczykiem dachówkowatym.
- „Kalonka” usytuowany jest nad gajówką Kalonka. Reprezentuje fragment górskiej łąki z mieczykiem dachówkowatym i pas zarośli z jeżyną fałdowatą oraz ożanką nierównoząbkowatą.
- „Biała” zajmuje teren powyżej drogi biegnącej wzdłuż Potoku Malinowskiego a poniżej Lasu Biała. Ochrona dotyczy tu łąki górskiej z mieczykiem dachówkowatym.
- „Młaka nad Potokiem Malinowskim” obejmuje eutroficzną młakę górską z wełnianką wąskolistną i ściśle chronioną Kukułką (storczykiem) szerokolistną. Występuje ona nad Potokiem Malinowskim.
- „Łukaszné” znajduje się za leśniczówką Łukaszné. Przedmiotem ochrony jest tu łąka górską z mieczykiem dachówkowatym,
- „Leśnianka” – gdzie stworzenie stanowiska dokumentacyjnego ma na celu ochronę malowniczego fragmentu potoku Leśnianka wraz z jego wyeksponowanymi warstwami skalnymi i licznymi progami wodospadowymi. Nadleśnictwo Węgierska Górka wytyczyło wzdłuż tego odcinka potoku ścieżkę dydaktyczną.

Lasy na terenie gminy Lipowa położone są w VIII – karpackiej krainie przyrodniczo – leśnej, w dzielnicy Beskidu Śląskiego i Małego. Szczegółowe zestawienie powierzchni wg. grup i kategorii użytkowania na terenie gminy Lipowa przedstawia tabela poniżej.

Tabela 2 Powierzchnia lasów na terenie gminy Lipowa

Gmina	Grunty w zarządzie Lasów Państwowych					Gospodarstwa indywidualne						pozostali użytkownicy gruntów % pow. Ogólnej
	pow. ogólna (ha)	lasy (ha)	% pow. ogólnej	pozostałe w tym użytki rolne (ha)	% pow. ogólnej	lasy (ha)	% pow. ogólnej	użytki rolne (ha)	% pow. ogólnej	pozostałe (ha)	% pow. ogólnej	
Lipowa	5800	2521	43	11	0	502	9	2018	35	94	2	11

Źródło: Nadleśnictwo Węgierska Górka

Z powyższych danych wynika iż region ten nie należy do terenów o silnie rozwiniętym rolnictwie. W dominujących tam indywidualnych gospodarstwach rolnych użytki rolne stanowią 37% ogólnej powierzchni gmin z czego 70% stanowią grunty orne a reszta to łąki, pastwiska i sady. Zarządzaniem gruntów leśnych na terenie gminy zajmuje się Nadleśnictwo Węgierska Górka obręb Lipowa.

Na uwagę zasługuje duża lesistość tego terenu (52%), w porównaniu z lesistością województwa śląskiego (32%) oraz całego kraju (28%). Zdecydowaną większość powierzchni lasów (81%) zajmują lasy stanowiące własność Skarbu Państwa w zarządzie Lasów Państwowych. Pozostałe 19% to lasy indywidualnych właścicieli.

Lasy położone na terenie gminy w całości zostały zaliczone do lasów ochronnych, co ukierunkowuje działania administracji Lasów Państwowych do dążenia do uzyskania „proekologicznego modelu” gospodarki leśnej, tj. trwałego zachowania lub odtwarzania naturalnych walorów lasu metodami racjonalnej gospodarki leśnej. Praktycznie dotyczy to bieżącej realizacji zapisów planów urządzania lasów nadleśnictw oraz „Programów ochrony przyrody”, zsynchronizowanych z cyklem 10-letniego okresu obowiązywania ww. planów. Zasady ochrony lasów polegają głównie na:

- przestrzeganiu specyficznych zasad gospodarki leśnej lasów ochronnych
- zwiększeniu lesistości zgodnie z granicą polno-leśną wyznaczoną w studium,
- dopuszczeniu do użytkowania i zagospodarowaniu lasów w celach turystycznych

Wszystkie zadania gospodarcze, hodowlane i ochronne powinny być podporządkowane „ochronności” Lasów Państwowych

### Ochrona przed hałasem

Hałas jest szkodliwym zjawiskiem dla środowiska i zdrowia ludzi. Ze względu na środowisko, w którym hałas występuje można wyróżnić na obszarze gminy:

- hałas komunikacyjny
- hałas przemysłowy, pochodzący od środków komunikacji drogowej
- hałas komunalny, występujący w pomieszczeniach mieszkalnych, użyteczności publicznej oraz na terenach otwartych

Na hałas komunikacyjny składa się dźwięk generowany w związku z poruszaniem się pojazdu i hałas powstający na styku opony z nawierzchnią drogową. Przy prędkościach powyżej 60 km/h, hałas wynikający z tarcia opon o nawierzchnię drogi przewyższa hałas silnika. Poziom hałas komunikacyjnego jest bezpośrednio związany ze wskaźnikiem potoku ruchu, szybkością pojazdów oraz proporcją ciężkich pojazdów, które wraz z motocyklami są około dwa razy głośniejsze niż samochody osobowe. Szczegółne problemy dotyczą obszarów o zmniejszonej płynności ruchu (skrzyżowania, wzniesienia itp.)<sup>1</sup>.

Na terenie gminy znaczna część dróg cechują niskie parametry techniczne i zły stan nawierzchni. Dominują drogi bitumiczne (beton asfaltowy) o szerokości 5 m i więcej. Łączna długość dróg publicznych na terenie gminy Lipowa wynosi 135,5 km w tym drogi:

- krajowe – 10,5 km,
- wojewódzkie – 2,0 km,

<sup>1</sup> Engel Z. – Ochrona środowiska przed drganiem i hałasem, Wydawnictwo Naukowe PWN, Warszawa 1993

- powiatowe – 32,0 km,
- gminne – 91,0 km.

Na terenie gminy Lipowa całkowita długość dróg powiatowych wynosi **26.399 km**.

- 1458 Radziechowy - Twardorzeczka – dł. 4,4 km
- 1455 Pietrzykowice - Lipowa - Ostre - Twardorzeczka – dł. 5,7 km
- 1405 Żywiec - Lipowa – dł. 11,62 km
- 1402 Słotwina – Godziszka – dł. 2,5 km

Ograniczenie hałasu komunikacyjnego możliwe jest dzięki modernizacji nawierzchni, budowaniu ekranów akustycznych wzdłuż dróg, polepszaniu właściwości akustycznych pojazdów samochodowych (korzystne akustycznie bieżniki opon, skuteczniejsze układy tłumików, cichsze układy napędowe) oraz odpowiednim strategiom zarządzania ruchem drogowym (np. nocne ograniczenie prędkości, „strefy ciszy”, itd.).

Hałas przemysłowy emitowany jest przez źródła znajdujące się na terenie zakładów przemysłowych, wytwórczych i rzemieślniczych. Źródłami hałasu przemysłowego są maszyny i urządzenia przemysłowe, procesy technologiczne, a także różnego rodzaju instalacje oraz transport wewnątrzzakładowy.

Do przedsiębiorstw mogących wpływać na klimat akustycznych na obszarze gminy należą:

- Tartak Tadeusz Bednarz, "Erkon" Przedsiębiorstwo Wielobranżowe,
- APS Consulting Sprzedaż wszelkiego typu materiałów budowlanych,
- Bud-Masz Zakład Budowy Maszyn,
- Drewpol PPUH A. Caputa,
- Instal-San - Budownictwo, instalacje - Cisek J.,
- Urbańscy Ewa i Józef - Sprzedaż opału,
- Producent SPECJALISTA s.c. - Systemy Pakowania,
- Hankus Stanisław - Handel ciągnikami i maszynami rolniczymi,
- Travel-Bus,
- Bajak Józef - Usługi transportowe,
- Januła Andrzej - Usługi leśne,
- BMC s.c. Producent papieru toaletowego - Caputa B.M.

Hałas komunalny jest związany głównie z dźwiękami towarzyszącymi obecności i działalności człowieka. Jego znaczącym elementem jest tzw. hałas sąsiedzki, którego źródłem są urządzenia audiowizualne, odgłosy wszelkiej aktywności sąsiedzkiej, zwierząt domowych, kroków na korytarzach, zamykanych drzwi, hałaśliwość instalacji sanitarnych, wind, zsyków na odpady. Ponadto duży udział w hałasie komunalnym mają różnego rodzaju obiekty działalności usługowo-rozrywkowej oraz rekreacyjno-sportowej, takie jak: dyskoteki, restauracje organizujące przyjęcia, ogródki piwne, hale widowiskowo-sportowe, stadiony oraz innego rodzaju obiekty sportowe. Niejednokrotnie zdarza się, że w niedalekim sąsiedztwie budynków mieszkalnych występują obiekty o charakterze usługowo-produkcyjnym lub obiekty handlowe (hipermarkety), które stanowią dodatkowe czynniki negatywnie wpływające na poziom hałasu w środowisku komunalnym<sup>2</sup>.

Teren gminy niewątpliwie należy do atrakcyjnych turystycznie i w związku z tym w sezonie letnim przyjeżdża tu spora liczba letników i wczasowiczów. W związku z tym bez znaczenia jest hałas, jaki w tym czasie emitowany jest przez większą ilość samochodów pojawiających się na gminnych drogach. Wypoczywający przyjezdni turyści na szlakach i trasach rowerowych powodują gwar, który na terenach górskich roznosi się na duże odległości.<sup>3</sup>

Na obszarze gminy funkcjonują:

- Hotel Zimnik,
- Pod Lipami - Dom wczasowy,
- Portos - FHU. Dolina koni - Zajęc K.,

---

<sup>2</sup> K. Pawlas – *Hałas w środowisku komunalnym, Materiały ze szkolenia zorganizowanego przez Instytut Medycyny Pracy i Zdrowia Środowiskowego, Sosnowiec, 3-6 grudnia 2001*

<sup>3</sup> Aktualizacja POŚ dla Powiatu Żywieckiego, 2010

- Zimnik - Hotel - Firma handlowo - gastronomiczna.

### **Ochrona przed polami elektromagnetycznymi**

W 2009 roku w ramach Państwowego Monitoringu Środowiska WIOŚ w Katowicach przeprowadził pomiary monitoringowe PEM, w punktach rozlokowanych na terenie województwa śląskiego.

Najbliżej położonym punktem, w którym prowadzono pomiary monitoringowe znajdował się w miejscowości Łodygowice ul. Borowa.

Analiza wyników z prowadzonych pomiarów wskazuje, iż nie została przekroczona wartość dopuszczalna wynosząca 7 V/m zgodnie z obowiązującym rozporządzeniem o wartościach dopuszczalnych pól elektromagnetycznych w środowisku. Średnia zmierzona wartość skutecznych natężeń pól elektrycznych promieniowania elektromagnetycznego w środowisku w Łodygowicach wyniosła 0,79 V/m.

### **Ochrona zasobów**

Gmina Lipowa położona jest na terenach narażonych na powstawanie osuwisk. Przyczyna ich powstawania tkwi przede wszystkim w naprzemianległości masywnych piaskowców (ulegających najczęściej osuwaniu) i łupków, stanowiących płaszczyznę poślizgu dla piaskowca, dużej stromości stoków oraz długotrwałych i obfitych opadach letnich. Większość osuwisk to formy stare i nieaktywne.<sup>4</sup>

Aktualnie również na terenie gminy Lipowa realizowany jest II etap Systemu Osłony Przeciwoświsiskowej. System jest projektem o znaczeniu ogólnopolskim, który będzie realizowany w trzech etapach. Jego podstawowym celem jest rozpoznanie, udokumentowanie i zaznaczenie na mapie w skali 1 : 10.000 wszystkich osuwisk oraz terenów potencjalnie zagrożonych ruchami masowymi w Polsce oraz założenie systemu monitoringu wgłębnego i powierzchniowego na 100 wybranych osuwiskach. Cały Projekt ma za zadanie wspomaganie władz lokalnych w wypełnianiu obowiązków dotyczących problematyki ruchów masowych wynikających z odpowiednich ustaw i rozporządzeń.

Aktualnie w bazie systemu wyszczególnionych jest 67 osuwisk, z czego:

- Bugaj – 1 osuwisko,
- Poddzielec – 1 osuwisko,
- Słotwina - 3 osuwiska,
- Lipowa – 16 osuwisk,
- Podlas – 15 osuwisk,
- Sienna – 1 osuwisko,
- Ostre – 25 osuwisk,
- Twardorzeczka – 5 osuwisk.

### **Ochrona powierzchni ziemi**

Na powierzchni 5808 ha w gminie użytki rolne zajmują 2298 ha, co stanowi 39,57% powierzchni gminy, dużą powierzchnię o wysokich walorach przyrodniczych stanowią lasy i grunty leśne –około 2919 ha to ok 50% powierzchni.

Na obszarze gminy Lipowa na podłożu z piaskowców, zlepieńców, i fliszu karpackiego występują gleby bielicowe, płowe, brunatne. Na terenach fliszowych gleby są, kwaśne i silnie kwaśne o dużej ilości szkieletu. Na obszarze o dużej ilości osadów piaskowcowych z domieszkami łupków ilość substancji szkieletowej jest mniejsza i jest on drobniejszy.

Zdecydowanie dominującymi typami próchnic kwaśnych na terenie gminy są butwina typowa i moder butwinowy i murszowaty. Taki typ próchnicy jest wynikiem ciągłego zakwaszania gleby, co wpływa niekorzystnie na całokształt cech fizycznych i chemicznych podłoża. Dlatego można stwierdzić, że panujący tu bielicowy kierunek procesu glebotwórczego jest podstawowym czynnikiem kształtującym niekorzystne cechy środowiska glebowego na terenie gminy Lipowa.

---

<sup>4</sup> [www.ug.lipowa.com](http://www.ug.lipowa.com), 2011

Na terenie gminy występują gleby klasy IV, V, VI w niewielkiej ilości występują klasy II, i III. Zdecydowana przewaga terenów rolniczych leży w zachodniej części gminy, w sołectwach Lipowa, Leśna, Sienna, i Twardorzeczka określając charakter tych miejscowości, jako rolniczy.

W ramach ochrony powierzchni ziemi realizowane w trybie ciągłym są głównie zadania polegające na doradztwie, spotkaniach i szkoleniach dla mieszkańców gminy prowadzących produkcję rolniczą.

Raz w tygodniu w Urzędzie Gminy w Lipowej rolników przyjmuje pracownik Powiatowego Ośrodka Doradztwa Rolniczego w Żywcu, udzielając porad i konsultacji w sprawach dotyczących rolniczego gospodarowania ziemią.

Powiatowy Zespół Doradztwa Rolniczego w Żywcu cyklicznie organizuje szkolenia dotyczące rolnictwa ekologicznego, rolnictwa zrównoważonego, w zakresie pakietów programów rolno - środowiskowych (część PROW), które mogą być oprócz dopłat bezpośrednich dodatkowym źródłem przychodów gospodarstw rolnych. W sumie przeprowadzono w latach 2008-2010 1332 konsultacje i wizyty w terenie, oraz 15 szkoleń w których uczestniczyło 197 rolników.

W biuletynie gminy Lipowa są cyklicznie zamieszczane informacje dla rolników.

W ramach poprawy wartości gleb z udziałem środków finansowych Wojewódzkiego Funduszu Ochrony Środowiska i Gospodarki Wodnej w Katowicach przeprowadzono akcję wapnowania gleb.

W ramach Programu Przebudowy Lasów Prywatnych w związku z zamieraniem świerczyn Nadleśnictwo Węgierska Górka przekazało właścicielom lasów nieodpłatnie około 10 tys. sadzonek sosny czarnej, jodły i buka w celu uzupełniania lasów.

Od 2007 roku na terenie powiatu żywieckiego działa „Program Aktywizacji Gospodarczej oraz zachowania Dziedzictwa Kulturowego Beskidów i Jury Krakowsko – Częstochowskiej - Owca Plus”.

Głównym jego celem jest „Zrównoważony rozwój i ochrona najcenniejszych przyrodniczo obszarów Beskidów i Jury Krakowsko – Częstochowskiej w oparciu o gospodarkę pasterską.”

Działaniem Programu w latach 2007-2008 objęte zostały hale i polany na terenie powiatu żywieckiego, w tym 3 hale na obszarze gminy Lipowa. Nie mniej jednak w owym czasie gmina Lipowa nie wyraziła zainteresowania w/w Programem i jego realizacją

#### 4. ISTNIEJĄCE PROBLEMY OCHRONY ŚRODOWISKA ISTOTNE Z PUNKTU WIDZENIA PROJEKTOWANEGO DOKUMENTU, W SZCZEGÓLNOŚCI DOTYCZĄCE OBSZARÓW CHRONIONYCH

W wyniku analizy stanu aktualnego, na terenie gminy stwierdzono występowanie problemów w następujących sektorach:

- Gospodarka wodno - ściekowe,
- Ochrona powietrza atmosferycznego,
- Ochrona dziedzictwa przyrodniczego oraz ochrona i zrównoważony rozwój lasów,
- Ochrona powierzchni ziemi i gleb,
- Zasoby surowców naturalnych,
- Ochrona przed hałasem,
- Ochrona przed promieniowaniem elektromagnetycznym.

Cele i kierunki działań podzielono: *na bardzo ważne* - wymagające natychmiastowych reakcji; *ważne* - z punktu widzenia czasowego mniej pilne, mogą zostać zrealizowane po grupie pierwszej; *mniej ważne* - działania, których realizacja może zostać odłożona do czasu zrealizowania zadań bardzo ważnych i ważnych.

##### **Bardzo ważne**

- Gospodarka wodno – ściekowa
  - Rozbudowa i modernizacja sieci kanalizacyjnej i deszczowej
  - Budowa przydomowych oczyszczalni ścieków
  - Ograniczenie strat wody związanych z przesyłem i poprawa zaopatrzenia ludności w wodę
  - Realizacja planów ochrony przeciwpowodziowej
- Ochrona powietrza atmosferycznego,
  - Osiągnięcie dopuszczalnych poziomów pyłu zawieszzonego PM10 i benzo(a)pirenu w powietrzu
  - Modernizacja infrastruktury drogowej na terenie gminy
  - Dalsza realizacja PONE
  - Termomodernizacja obiektów użyteczności publicznej

##### **Ważne**

- Ochrona dziedzictwa przyrodniczego oraz ochrona i zrównoważony rozwój lasów,
  - Tworzenie Ekologicznego Systemu Obszarów Chronionych i ochrona czynna cennych przyrodniczo obiektów i obszarów na terenie gminy
  - Zachowanie i przywrócenie warunków występowania ginących gatunków zwierząt
  - Kształtowanie terenów zieleni urządzonej i nieurządzonej
  - Wdrażanie proekologicznego modelu gospodarki leśnej
- Ochrona powierzchni ziemi i gleb,
  - Zagospodarowanie terenu w sposób racjonalny
  - Przywrócenie wartości biologicznych gleb
- Zasoby surowców naturalnych,
  - Zagospodarowanie terenów nieeksploatowanych złóż w sposób racjonalny

##### **Mniej ważne**

- Ochrona przed hałasem,
  - Ograniczenie hałasu komunikacyjnego
  - Tworzenie terenów wolnych od oddziaływań akustycznych związanych z przemysłem i komunikacją
- Ochrona przed promieniowaniem elektromagnetycznym.
  - Rozpoznanie stanu zagrożenia oddziaływania pól elektromagnetycznych



## 5. ANALIZA WARIANTÓW

Aktualizacja Programu Ochrony Środowiska dla Gminy Lipowa na lata 2011 - 2018 wyznacza cele i kierunki działań, których właściwa realizacja zapewni poprawę stanu środowiska na terenie gminy. Założeniem jest sukcesywny postęp w planowanych działaniach w celu uzyskania efektu końcowego jakim jest dobry stan środowiska. Niemniej, nie można wykluczyć w trakcie realizacji nieprzewidzianych sytuacji mogących spowolnić lub całkowicie zablokować realizację dokumentu. Dlatego też poniżej przedstawiono analizę dwóch wariantów: **wariantu podstawowego** wynikającego z zapisów Programu... oraz **wariantu o** w przypadku nie podejmowania jakichkolwiek działań.

### Wariant podstawowy

Realizacja zapisanych działań będzie oddziaływać na stan środowiska w następującym zakresie:

- poprawa stanu jakości wód podziemnych i powierzchniowych poprzez:
  - eliminację zanieczyszczeń ze źródeł punktowych (np. nieszczelne szamba, rzuty ścieków bezpośrednio do odbiorników),
  - eliminację zanieczyszczeń ze źródeł obszarowych,
  - ochronę głównych zbiorników wód podziemnych,
  - racjonalną eksploatację zasobami wód podziemnych,
  - optymalizację zużycia wody do celów socjalno-bytowych i przemysłowych,
  - ochronę terenów źródłiskowych i ujęć wodnych przed zanieczyszczeniem,
  - eliminację zagrożenia przeciwpowodziowego,
  - eliminację deponowania osadów ściekowych na terenach nie przeznaczonych na ten cel,
- poprawa stanu powietrza atmosferycznego w wyniku:
  - sukcesywnej likwidacji źródeł niskiej emisji na terenie gminy,
  - ograniczania wielkości emisji zanieczyszczeń ze źródeł komunikacyjnych,
  - zwiększenia udziału ekologicznych nośników ciepła i odnawialnych źródeł energii w bilansie energetycznym,
  - termomodernizacji elewacji i dachów budynków oraz elementów stolarki okiennej i drzwi,
  - zmniejszenia strumienia odpadów ulegających biodegradacji kierowanych na składowiska na korzyść innych metod odzysku,
  - deponowania na składowiskach odpadów tylko odpadów przetworzonych, z których wcześniej już wysegregowano odpady nadające się do odzysku,
  - selektywnego zbierania użytego sprzętu elektrycznego i elektronicznego,
- poprawa w zakresie środowiska akustycznego poprzez:
  - ograniczenie hałasu ze źródeł komunikacyjnych,
  - ograniczenie hałasu ze źródeł przemysłowych,
  - zapobieganie występowaniu ponadnormatywnych wartości hałasu na obszarach zabudowanych,
- ograniczenie negatywnego oddziaływania promieniowania elektromagnetycznego,
- poprawa bezpieczeństwa ekologicznego poprzez:
  - zmniejszenie ryzyka wynikającego z transportu materiałów niebezpiecznych (np. poprzez wyznaczanie optymalnych tras przejazdu, parkingów, kontrola stanu technicznego pojazdów),
  - podniesienie bezpieczeństwa przeciwpowodziowego,
- zmniejszenie degradacji gleb w wyniku:
  - rekultywacji terenów zdegradowanych,
  - prowadzenia właściwej polityki rolnej,
- ograniczenie negatywnego oddziaływania na obszary podlegające ochronie na podstawie przepisów ustawy z dnia 16 kwietnia 2004 r. o ochronie przyrody poprzez:

- nie lokalizowanie nowych instalacji mogących oddziaływać na środowisko na obszarach chronionych lub w ich otulinie,
- zapewnienie naturalnego zaplecza turystycznego na obszarach chronionych,
- rozwój infrastruktury technicznej w pobliżu terenów lub obszarów chronionych.

#### **Wariant o**

Natomiast nie podjęcie działań przedstawionych w Programie... skutkowałoby pogorszeniem stanu środowiska, a tym samym warunków życia mieszkańców w wyniku:

- zanieczyszczenia wód powierzchniowych i podziemnych m.in. zrzutami nieoczyszczonych ścieków komunalnych, niekontrolowanym wylewaniem gnojowicy na pola i tereny przyległe, nieszczelnym systemem szamb indywidualnych,
- zanieczyszczenia powietrza atmosferycznego ze źródeł: komunalno-bytowych (w tym kotłownie lokalne, indywidualne paleniska domowe), transportowych (emisja związana z ruchem samochodowym, która skutkuje całorocznym wysokim poziomem tlenków azotu w powietrzu oraz wpływa na podwyższony poziom pyłu zawieszonego PM10 i benzenu) oraz ze źródeł przemysłowych,
- zwiększenia wartości ponadnormatywnych poziomu hałasu w wyniku transportu drogowego oraz narażenia mieszkańców na uciążliwości związane z ponadnormatywnym hałasem,
- zwiększenia oddziaływania promieniowania elektromagnetycznego ze źródeł sztucznych na środowisko,
- zwiększenia ryzyka wystąpienia poważnej awarii np. w wyniku transportu (głównie na drogach publicznych oraz szlakach kolejowych) materiałów i substancji niebezpiecznych (toksycznych, łatwopalnych, wybuchowych) oraz zagrożeń naturalnych w tym zwiększenie zagrożenia powodziowego,
- degradacji obszarów przyrodniczych oraz obszarów przyrodniczo cennych, co może spowodować zubożenie szaty roślinnej na terenie gminy, a tym samym zaburzenia równowagi ekologicznej i zakłócenia przepływu energii i materii w ekosystemach
- degradacji gleb poprzez postępujące zakwaszenie gleb,

Nie podjęcie działań w poszczególnych sektorach środowiska na terenie gminy Lipowa oznaczałoby pogorszenie stanu jego środowiska, co wymiennie wpłynęłoby na warunki życia i na zdrowie mieszkańców.

## 6. OKREŚLENIE, ANALIZA I OCENA PRZEWIDYWANYCH ZNACZĄCYCH ODDZIAŁYWAŃ NA ŚRODOWISKO

Zadania inwestycyjne i bezinwestycyjne określone w Programie... poddano ocenie możliwych oddziaływań, których stopień i zakres zależy od lokalizacji przedsięwzięcia. Przy braku informacji o sposobie i dokładnej lokalizacji ocena ta może być trudna. Biorąc jednak pod uwagę, że większość z zamierzeń inwestycyjnych przewidywanych do realizacji w ramach Programu wymagać będzie przeprowadzenia postępowań w sprawie oceny oddziaływania na środowisko (zgodnie z przepisami ustawy z dnia 3 października o udostępnianiu informacji o środowisku i jego ochronie, udziale społeczeństwa w ochronie środowiska oraz o ocenach oddziaływania na środowisko – Dz. U. z 2008 r., Nr 199, poz. 1227) w odniesieniu do konkretnych warunków środowiskowych przyjęto, że na tym etapie wystarczające będzie omówienie typowych oddziaływań i ich potencjalnych skutków środowiskowych. W niektórych przypadkach oddziaływanie, w zależności od aspektu jaki się rozważa, może mieć jednocześnie negatywny lub pozytywny wpływ na dany element środowiska.

Przy tak przeprowadzonej ocenie możliwe będzie określenie potencjalnych niekorzystnych skutków środowiskowych związanych z realizacją poszczególnych zadań. Ponadto ocenę tę dokona się przede wszystkim pod kątem oddziaływania na środowisko w fazie eksploatacji inwestycji, zakładając, że uciążliwości występujące w fazie budowy z reguły mają charakter przejściowy.

W poniższej macyzy oddziaływań oceniono zadania wynikające bezpośrednio z harmonogramu zadań wyznaczonych w Programie... Przyjęto następujące oznaczenia oddziaływań:

- bezpośrednie - B,
- pośrednie - P,
- krótkoterminowe - K,
- długoterminowe - D,
- stałe - S
- chwilowe – C
- skumulowane - Sk
- pozytywne + i warunkowo pozytywne (+)
- negatywne – i warunkowo negatywne (-)
- brak oddziaływania – o

Dla określenia skutków realizacji danego przedsięwzięcia/zamierzenia przyjęto następującą skalę oceny:

**Wzmacniające** – zadanie służy bezpośrednio osiągnięciu celów ochrony środowiska. Oczekiwane znaczące zmniejszenie oddziaływań

**Korzystne** – zadanie istotnie zwiększa szansę lub tempo osiągnięcia celów ochrony środowiska. Oczekiwane mierzalne zmniejszenie oddziaływań

**Potencjalnie korzystne** – korzyści środowiskowe spodziewane w wyniku realizacji danego projektu przeważają w sposób jednoznaczny nad ewentualnymi skutkami negatywnymi, jednak ich osiągnięcie nie jest zagwarantowane i wymaga spełnienia dodatkowych warunków. Prawdopodobne niewielkie zmniejszenie oddziaływań

**Neutralne** – nie można zidentyfikować istotnych (znaczących) oddziaływań na środowisko (ani pozytywnych, ani negatywnych). Wpływ na środowisko jest pomijalny

**Potencjalnie negatywne** – koszty/negatywne skutki środowiskowe równoważą lub przewyższają możliwe pozytywy w osiągnięciu celów środowiskowych – możliwe jest, przynajmniej częściowe wyeliminowanie negatywnych skutków, pod warunkiem odpowiedniej realizacji celu/działania. Ryzyko okresowego, lokalnego zwiększenia negatywnego oddziaływań

**Niekorzystne/hamujące** – realizacja projektu niesie ze sobą niemożliwe do uniknięcia koszty środowiskowe, przeważające ewentualne (o ile występują) pozytywy w tym zakresie. Prawdopodobne mierzalne zwiększenie oddziaływań

**Ryzyko konfliktu** – realizacja projektu niesie ze sobą niemożliwe do uniknięcia konflikty z wymogami ochrony środowiska praktycznie wykluczając możliwość ich osiągnięcia. Bardzo prawdopodobny, znaczący wzrost natężenia oddziaływań.

PROGNOZA ODDZIAŁYWANIA NA ŚRODOWISKO  
AKTUALIZACJI PROGRAMU OCHRONY ŚRODOWISKA DLA GMINY LIPOWA NA LATA 2011-2018

Zadanie	Ocena zadania pod względem potencjalnego oddziaływania na środowisko	Komponenty środowiska przyrodniczego												
		Natura2000	Różnorodność biol.	Ludzie	Zwierzęta	Rosliny	Woda	Powietrze	Powierzchnia ziemi	Krajobraz	Zasoby naturalne	Zabytki i dobra materialne	Klimat	
<b>Gospodarka wodno - ściekowa</b>														
OPS.1.1.1	Rozbudowa systemu monitoringu środowiska dla potrzeb ochrony przeciwpowodziowej na obszarze powiatu żywieckiego	wzmacniające	o	o	+BDS	o	o	o	o	o	o	o	o	o
OPS.1.1.2	Inwentaryzacja, odbudowa i regulacja oraz prawidłowa eksploatacja odpowiednich urządzeń na ciągach kanalizacji deszczowej i rowów melioracyjnych	wzmacniające	o	+BDS	+BDS	o	+BDS	+PDS	o	+BDS	+BDS	o	o	o
OPS.1.1.3	Wyznaczenie obszarów zalewowych tam, gdzie nie zostały jeszcze wyznaczone	wzmacniające	o	o	+PDS	o	o	+PDS	o	o	o	o	o	o
OPS.1.1.4	Rozpoznanie dalszych potrzeb w zakresie zabezpieczenia przeciwpowodziowego	wzmacniające	o	+BDS	+BC	o	o	+BC	o	+BC	o	o	o	o
OPS.1.1.5	Monitorowanie stanu wałów i urządzeń wodnych oraz terenów osuwiskowych	wzmacniające	o	o	+PDS	o	o	o	o	o	o	o	o	o
WŚ1.1.1	Budowa oczyszczalni przydomowych (w szczególności na terenach zabudowy rozproszonej, gdzie nie planuje się budowy oczyszczalni w okresie perspektywicznym)	korzystne	o	o	+BDS	o	o	+BDS	o	o	o	o	o	o
WŚ1.1.2	Budowa kanalizacji sanitarnej na terenie gminy w ramach projektu „Oczyszczalnia ścieków na Żywiecczyźnie”: Lipowa, Słotwina, Ostre, Twardorzeczka, Leśna - dł. 1,35 km	korzystne	o	o	+BDS	o	o	+BDS	o	-BDS	o	o	o	o
WŚ1.1.3	Budowa kanalizacji w Ostrem, Lipowej Bugaj, Słotwina Wandzle – 12 km	wzmacniające	o	o	+BDS	o	o	+BDS	o	-BDS	o	o	o	o
WŚ1.1.4	Budowa kanalizacji deszczowej w drogach gminnych	potencjalnie negatywne	o	o	+BDS	-BDS	-BDS	+BDS	o	-BDS	-BDS	-BDS	o	o
WŚ1.3.1	Budowa wodociągów na terenie gminy w ramach projektu „Oczyszczalnia ścieków na Żywiecczyźnie”: Twardorzeczka, Leśna termin zakończenia 2011 rok – dł. 50,5 km	korzystne	o	o	+BDS	-BDS	-BDS	+BDS	o	-BDS	-BDS	-BDS	o	o
WŚ1.3.2	Budowa sieci wodociągowej wraz z przyłączami, zbiorników magazynowych wody pitnej (2x50m <sup>3</sup> ), ujęcia	korzystne	o	o	+BDS	-BDS	-BDS	+BDS	o	-BDS	-BDS	-BDS	o	o

PROGNOZA ODDZIAŁYWANIA NA ŚRODOWISKO  
AKTUALIZACJI PROGRAMU OCHRONY ŚRODOWISKA DLA GMINY LIPOWA NA LATA 2011-2018

Zadanie	Ocena zadania pod względem potencjalnego oddziaływania na środowisko	Komponenty środowiska przyrodniczego												
		Natura2000	Różnorodność biol.	Ludzie	Zwierzęta	Rosliny	Woda	Powietrze	Powierzchnia ziemi	Krajobraz	Zasoby naturalne	Zabytki i dobra materialne	Klimat	
	wody, stacji uzdatniania wody w Ostrem													
WŚ.1.4.1	Organizacja cyklu spotkań z mieszkańcami gmin na temat racjonalnego gospodarowania zasobami wodnymi na poziomie gospodarstwa domowego (propagowanie postaw i zachowań motywujących ludność do oszczędzania wody)	wzmacniające	o	o	+BDS	o	o	+BDS	o	o	o	+BDS	o	o
WŚ.1.4.2	Organizacja cyklu spotkań z rolnikami w zakresie propagowania tzw. dobrych praktyk rolniczych w celu zmniejszenia zanieczyszczeń obszarowych przez związki biogenne	wzmacniające	o	o	+BDS	o	o	+BDS	o	o	o	+BDS	o	o
Ochrona powietrza atmosferycznego														
OA.1.1.1	Wykonanie aktualizacji „Założeń do planu zaopatrzenia w ciepło, energię elektryczną i paliwa gazowe”	wzmacniające	+PDS	+PDS	+PDS	+PDS	+PDS	+PDS	+PDS	+PDS	+PDS	+PDS	+PDS	+PDS
OA.1.1.2	Kontynuacja wdrożenia programów likwidacji niskiej emisji w tym: modernizacja źródeł ciepła termomodernizacja budynków	wzmacniające	+PDS	+PDS	+PDS	+PDS	+PDS	+PDS	+PDS	+PDS	+PDS	+PDS	+PDS	+PDS
OA.1.1.3	Termomodernizacja obiektów użyteczności publicznej	korzystne	o	o	+PC	-BS	+PC	o	+PDS	o	o	+PDS	o	+PDS
OA.1.1.4	Systematyczne prowadzenie kontroli podmiotów dotyczącej przestrzegania zasad ochrony środowiska	wzmacniające	+PDS	+PDS	+PDS	+PDS	+PDS	+PDS	+PDS	+PDS	+PDS	+PDS	+PDS	+PDS
OA.1.1.5	Budowa sieci gazowych na terenach wiejskich i cennych pod względem przyrodniczym i turystycznym	potencjalnie korzystne	-/+PC	o	+PDS	o	-/+PC	o	+PDS	-BC	-BC	+PDS	o	+PDS
OA.1.2.1	Modernizacja układu drogowego w gminie	korzystne	o	o	+PDS	-BDS	-PDS	o	+PDS	o	o	o	o	+PDS
OA.1.3.1	Promocja i wspieranie rozwoju odnawialnych źródeł energii oraz technologii zwiększających efektywne wykorzystanie energii i zmniejszających materiałochłonność gospodarki	Wzmacniające	o	o	+PDS	o	o	o	+PDS	o	o	+PDS	o	+PDS
OA.1.3.2	Informowanie mieszkańców o stanie środowiska na terenie gminy, zmianach prawnych z dziedziny ochrony środowiska i działaniach podejmowanych na rzecz ochrony środowiska.	wzmacniające	o	o	+PDS	o	o	o	+PDS	o	o	+PDS	o	o

PROGNOZA ODDZIAŁYWANIA NA ŚRODOWISKO  
AKTUALIZACJI PROGRAMU OCHRONY ŚRODOWISKA DLA GMINY LIPOWA NA LATA 2011-2018

Zadanie	Ocena zadania pod względem potencjalnego oddziaływania na środowisko	Komponenty środowiska przyrodniczego													
		Natura2000	Różnorodność biol.	Ludzie	Zwierzęta	Rośliny	Woda	Powietrze	Powierzchnia ziemi	Krajobraz	Zasoby naturalne	Zabytki i dobra materialne	Klimat		
OA.1.3.3	Wspieranie działań edukacji szkolnej np.: prowadzenie działań z zakresu edukacji ekologicznej dla młodzieży na terenach cennych przyrodniczo	wzmacniające	0	0	+PDS	0	0	0	0	+PDS	0	0	+PDS	0	0
<b>Ochrona dziedzictwa przyrodniczego oraz ochrona i zrównoważony rozwój lasów</b>															
OPK.1.1.1	Ochrona czynna zieleni łąkowej (wysokiej) w dolinie Soły (koordynacja organizacyjna)	korzystne	+/-BDC	+BDS	0	+BDS	+BDS	0	0	+BDS	+BDS	0	0	0	0
OPK.1.1.2	Objęcie ochroną prawną proponowanych obszarów i obiektów cennych przyrodniczo (inwentaryzacja, waloryzacja)	wzmacniające	0	+PDS	0	+PDS	+PDS	0	0	+PDS	+PDS	0	+PDS	0	0
OPK.1.1.3	Wykonanie projektu planu ochrony dla PK Beskidu Śląskiego	wzmacniające	+PDS	+PDS	+PDS	+PDS	+PDS	0	0	0	+PDS	0	0	0	0
OPK.1.1.4	Ochrona czynna zbiorowisk nieleśnych w obszarach przyrodniczo cennych, w tym ochrona roślinności hal Beskidu Śląskiego – etap II	wzmacniające	+PDS	+PDS	0	+PDS	+PDS	0	0	0	+PDS	0	0	0	0
OPK.1.1.5	Zachowanie cennych łąk w dotychczasowym użytkowaniu z wykorzystaniem Programów rolno-środowiskowych, szczególnie na obszarach Natura 2000	wzmacniające	+PDS	+PDS	0	+PDS	+PDS	0	0	0	+PDS	0	0	0	0
OPK.1.1.6	Realizacja programu „Program aktywizacji gospodarczej oraz zachowania dziedzictwa kulturowego Beskidów i Jury Krakowsko-Częstochowskiej - Owca plus w latach 2010 – 2014”	wzmacniające	0	0	+PDS	+PDS	+PDS	0	0	+PDS	+PDS	0	+PDS	+PDS	+PDS
OPK.1.2.1	Opracowanie planów ochrony lub planów zadań ochronnych dla obszarów Natura 2000	wzmacniające	+PDS	+PDS	0	+PDS	+PDS	0	0	0	0	0	0	0	0
OPK.2.1.1	Promocja własnych działań i inicjatyw proekologicznych promujących walory środowiska przyrodniczego o charakterze cyklicznym: Dzień Ziemi, Sprzątanie Świata	wzmacniające	+PDS	+PDS	+PDS	+PDS	+PDS	+PDS	+PDS	+PDS	+PDS	+PDS	+PDS	+PDS	+PDS
OPK.2.1.2	Rewaloryzacja zabytkowych założeń zieleni (parki zabytkowe, zieleń przykościelna i cmentarna – ok. 2-3	wzmacniające	0	0	+PDS	0	0	0	0	0	+PDS	0	+PDS	0	0

PROGNOZA ODDZIAŁYWANIA NA ŚRODOWISKO  
AKTUALIZACJI PROGRAMU OCHRONY ŚRODOWISKA DLA GMINY LIPOWA NA LATA 2011-2018

Zadanie		Ocena zadania pod względem potencjalnego oddziaływania na środowisko	Komponenty środowiska przyrodniczego											
			Natura2000	Różnorodność biol.	Ludzie	Zwierzęta	Rosliny	Woda	Powietrze	Powierzchnia ziemi	Krajobraz	Zasoby naturalne	Zabytki i dobra materialne	Klimat
OPK.2.1.3	Rewitalizacja istniejących zasobów terenów zieleni miejskiej ogólnodostępnej (ok. 5 ha) oraz tworzenie lokalnych parków gminnych i sołeckich oraz szkolnych ogródków dendrologicznych ok. 2 parków (ok. 1-2 ha) oraz ok. 4 ogródków szkolnych	wzmacniające	o	+BDS	+BDS	+BDS	+BDS	o	o	+BDS	+BDS	o	+BDS	o
OPK.3.1.1	Tworzenie sieci ścieżek przyrodniczo-dydaktycznych w obrębie obszarów przyrodniczo cennych, atrakcyjnych krajobrazowo oraz dziedzictwa kulturowego	korzystne	+/-BC	o	+BDS	o	o	o	o	-BC	+BDS	o	o	o
ZRL.1.1.1	Realizacja zadań: gospodarczych, hodowlanych i ochronnych – zgodnie z planami urzędzenia lasów państwowych	wzmacniające	o	+BDS	o	+BDS	+BDS	o	o	+BDS	+BDS	+BDS	o	o
ZRL.1.1.2	Realizacja zadań: gospodarczych, hodowlanych i ochronnych – zgodnie z planami urzędzenia lasów prywatnych	wzmacniające	o	+BDS	o	+BDS	+BDS	o	o	+BDS	+BDS	+BDS	o	o
ZRL.1.1.3	Wzmocnienie kontroli gospodarki leśnej na obszarach nowych nasadzeń i w lasach prywatnych.	wzmacniające	o	+BDS	o	+BDS	+BDS	o	o	+BDS	+BDS	+BDS	o	o
ZRL.1.1.4	Ochrona i wzmocnienie funkcji zadrzewień i zakrzewień, jako ważnych korytarzy ekologicznych. Pielęgnowanie i zakładanie nowych zadrzewień śródpolnych wg planów zadań ochronnych	wzmacniające	o	+BDS	o	+BDS	+BDS	o	o	+BDS	+BDS	+BDS	o	o
ZRL.1.1.5	Zalesianie terenów o niskich klasach bonitacyjnych gleb i gruntów porolnych	potencjalnie korzystne	o	+BDS	o	+/-PDS	+/-PDS	o	o	+BDS	+BDS	+BDS	o	o
<b>Ochrona powierzchni ziemi i gleb</b>														
OG.1.1.1	Działania mające na celu poprawę kondycji rolnictwa (porady, szkolenia, konferencje, spotkania demonstracyjne)	wzmacniające	o	+PDS	+PDS	+PDS	+PDS	o	o	+PDS	+PDS	o	o	o
OG.1.1.2	Przeciwdziałanie i ochrona gleb przed czynnikami erozyjnymi	wzmacniające	o	+BDS	+BDS	+BDS	+BDS	+BDS		+BDS	+BDS	o	o	o
OG.1.1.3	Organizacja wychowania ekologicznego dla dzieci i dorosłych w zakresie gospodarowania zasobami	wzmacniające	o	+PDS	+PDS	+PDS	+PDS	o	o	+PDS	+PDS	o	o	o

PROGNOZA ODDZIAŁYWANIA NA ŚRODOWISKO  
AKTUALIZACJI PROGRAMU OCHRONY ŚRODOWISKA DLA GMINY LIPOWA NA LATA 2011-2018

Zadanie	Ocena zadania pod względem potencjalnego oddziaływania na środowisko	Komponenty środowiska przyrodniczego												
		Natura2000	Różnorodność biol.	Ludzie	Zwierzęta	Rosliny	Woda	Powietrze	Powierzchnia ziemi	Krajobraz	Zasoby naturalne	Zabytki i dobra materialne	Klimat	
	glebowymi													
OG.1.1.4	Promocja agroturystyki i rolnictwa ekologicznego	wzmacniająca	o	+PDS	+PDS	+PDS	+PDS	o	o	+PDS	+PDS	o	o	o
OG.1.1.5	Przystąpienie do „Programu Aktywizacji Gospodarczej oraz zachowania Dziedzictwa Kulturowego Beskidów i Jury Krakowsko – Częstochowskiej - Owca Plus”	wzmacniająca	o	+PDS	+PDS	+PDS	+PDS	o	o	+PDS	+PDS	o	o	o
OG1.2.1	Koordinacja badań gleb na poziom pH i pozyskiwanie dofinansowania na wapnowanie gleb kwaśnych	wzmacniająca	o	o	o	o	o	o	o	+PDS	o	o	o	o
OG1.2.2	Promocja wykorzystania poplonów, międzyplonów i śródplonów, a także propagowanie wzbogacania płodozmiianów o rośliny motylkowe, strączkowe i mieszanki	wzmacniająca	o	+PDS	+PDS	o	+PDS	o	o	+PDS	o	o	o	o
Ochrona zasobów														
OZ.1.1.1	Wprowadzenie zapisów w PZP gminy o niezagospodarowywaniu terenów nieeksploatowanych złóż	wzmacniająca	o	o	o	o	o	o	o	o	o	+PDS	o	o
OZ.1.1.2	Wprowadzenie zapisów w PZP gminy o niezagospodarowywaniu terenów potencjalnych osuwisk	wzmacniająca	o	o	o	o	o	o	o	+PDS	o	o	o	o
OZ.1.1.3	Realizacja na terenie gminy Systemu Przeciwsuwiskowego polegającego na monitoringu aktywnych osuwisk i miejsc zagrożonych	potencjalnie korzystne	o	-/+PDS	-/+PDS	-/+PDS	-/+PDS	-/+PDS	o	-/+PDS	-/+PDS	o	-/+PDS	o
Ochrona przed hałasem														
OH.1.1.1	Bieżące remonty dróg gminnych i powiatowych	Korzystne	o	o	+PDS	o	o	o	+PDS	o	o	o	o	+PDS
OH.1.2.1	Uwzględnianie w PZP gminy zapisów o dopuszczalnych poziomach dźwięku i egzekwowanie tych zapisów	wzmacniająca	o	o	+PDS	+PDS	o	o	o	o	o	o	o	o
OH.1.2.2	Realizowanie na lekcjach wychowawczych i zajęciach przedszkolnych tematów dotyczących wpływu nadmiernego hałasu na zdrowie człowieka (słuchanie głośnej muzyki)	wzmacniająca	o	o	+PDS	o	o	o	o	o	o	o	o	o



PROGNOZA ODDZIAŁYWANIA NA ŚRODOWISKO  
AKTUALIZACJI PROGRAMU OCHRONY ŚRODOWISKA DLA GMINY LIPOWA NA LATA 2011-2018

Zadanie		Ocena zadania pod względem potencjalnego oddziaływania na środowisko	Komponenty środowiska przyrodniczego											
			Natura2000	Różnorodność biol.	Ludzie	Zwierzęta	Rosliny	Woda	Powietrze	Powierzchnia ziemi	Krajobraz	Zasoby naturalne	Zabytki i dobra materialne	Klimat
OH.1.2.3	Kontrola emisji hałasu do środowiska z obiektów działalności gospodarczej.	wzmacniająco	0	0	+PDS	0	0	0	0	0	0	0	0	0
<b>Ochrona przed polami elektromagnetycznymi</b>														
OPN.1.1	Stworzenie rejestru potencjalnych źródeł promieniowania niejonizującego	wzmacniająco	0	0	+PDS	0	0	0	0	0	0	0	0	0
OPN.1.1	Gromadzenie danych dotyczących instalacji powodujących wytwarzanie pól elektromagnetycznych	wzmacniająco	0	0	+PDS	0	0	0	0	0	0	0	0	0
OPN.1.3	Stworzenie systemu monitoringu środowiska w celu określenia aktualnego poziomu elektromagnetycznego promieniowania niejonizującego	wzmacniająco	0	0	+PDS	0	0	0	0	0	0	0	0	0

Analiza w/w matrycy wskazuje, iż planowane zadania oprócz pozytywnych oddziaływań może wywołać w niektórych przypadkach potencjalnie negatywne oddziaływania części z nich zarówno na poszczególne komponenty środowiska, jak i na jego całość. Wprowadzie ogólny kierunkowy charakter propozycji przedstawionych w projekcie dokumentu nie pozwala na jednoznaczną ocenę skutków środowiskowych, jednak już ten etap pokazuje, że niekorzystne skutki środowiskowe towarzyszyć będą w szczególności działaniom z zakresu rozbudowy i modernizacji transportu oraz infrastruktury technicznej. Decyduje o tym ich najczęściej liniowy charakter, specyfika procesu inwestycyjnego oraz warunki funkcjonowania. Realizacja planowanych działań inwestycyjnych prowadzić będzie lokalnie do przekształcania powierzchni ziemi, zmiany stosunków wodnych, zanieczyszczenia wód, pogorszenia klimatu akustycznego i jakości powietrza, zmniejszania różnorodności biologicznej i degradacji krajobrazu. Zarówno okresowi budowy, jak i eksploatacji towarzyszyć będzie fragmentacja ekosystemów i związane z nią ryzyko przerywania połączeń przyrodniczych. Realizacja infrastruktury transportowej i technicznej musi zatem uwzględniać ograniczanie presji na tereny cenne przyrodniczo, unikać tworzenia barier dla funkcjonowania przyrody. Konieczne jest utrzymanie drożności korytarzy ekologicznych w dolinach rzek i cieków, utrzymanie szlaków migracji zwierząt oraz zachowanie spójności obszarów Natura 2000.

## **7. PRZEDSTAWIENIE ROZWIĄZAŃ MAJĄCYCH NA CELU ZAPOBIEGANIE, OGRANICZANIE LUB KOMPENSACJĘ PRZYRODNICZĄ NEGATYWNYCH ODDZIAŁYWAŃ NA ŚRODOWISKO, MOGĄCYCH BYĆ REZULTATEM REALIZACJI PROJEKTOWANEGO DOKUMENTU**

Wobec niezbędności realizacji większości z działań infrastrukturalnych, niezwykle ważne jest stosowanie we wszystkich podsystemach rozwiązań technicznych i technologicznych wysokiej klasy oraz środków eliminujących lub łagodzących negatywne wpływy, odpowiednich do prognozowanego rodzaju, zakresu i siły oddziaływań. Ograniczanie negatywnych oddziaływań powinno być stosowane zarówno na etapie budowy jak i eksploatacji poszczególnych przedsięwzięć. W uzasadnionych przypadkach należy wskazać również sposoby rekompensowania poniesionych strat.

W trakcie realizacji inwestycji drogowych potencjalne negatywne oddziaływanie na środowisko w zakresie:

- ochrony powierzchni ziemi należy ograniczyć poprzez:
  - zminimalizowanie do minimum strefy bezpośredniej ingerencji,
  - rekultywacja miejsc zdegradowanych w czasie budowy i modernizacji,
  - wykorzystanie zabezpieczonej w czasie budowy wierzchniej warstwy gleby.
- ochrony powietrza atmosferycznego należy ograniczyć poprzez:
  - odpowiednie kształtowanie niwelety drogi,
  - budowa obwodnic wyprowadzających ruch tranzytowy z terenów zabudowanych, pasy zieleni izolacyjnej szerokości 10-20 m, z udziałem gatunków zimozielonych,
  - zarządzanie terenami zielonymi wzdłuż dróg,
  - zabezpieczanie placów budowy i remontów przed pyleniem,
  - działania służące redukcji zużycia energii oraz obniżeniu emisji spalin (np biopaliwa),
  - zarządzanie ruchem ulicznym.
- ochrony przed hałasem i wibracjami należy ograniczyć poprzez:
  - odpowiednie planowanie tras, parkingów, miejsc obsługi podróżnych,
  - lokowanie w sąsiedztwie drogi zabudowy mniej wrażliwej na hałas,
  - przekrycia przeciwhałasowe, ekrany akustyczne, w tym ziemne i łączone z zielenią, tunele, „ciche nawierzchnie”,
  - zmiany organizacji ruchu i sterowanie ruchem, monitoring
- ochrony wód powierzchniowych i podziemnych należy ograniczyć oddziaływania poprzez:
  - zabezpieczenia techniczne placu budowy i sprzętu,
  - zanieczyszczone wody opadowe z dróg, parkingów itp. odprowadzane w zależności od warunków środowiskowych za pomocą rowów trawiastych, powierzchni trawiastych, zbiorników retencyjno-filtracyjnych lub infiltracyjnych, rowów infiltracyjnych, studni chłonnych, kanalizacji deszczowej z piaskownikami, osadnikami, separatorami substancji ropopochodnych

Realizacja inwestycji infrastruktury wodociągowej i kanalizacyjnej potencjalne negatywne oddziaływanie na środowisko w zakresie:

- ochrony powierzchni ziemi należy ograniczyć poprzez:
  - ograniczenie do minimum strefy bezpośredniej ingerencji,
  - rekultywacja miejsc zdegradowanych w czasie budowy i modernizacji,
  - wykorzystanie zabezpieczonej w czasie budowy wierzchniej warstwy gleby,
  - wykorzystywanie dotychczasowych korytarzy przesyłowych,
- ochrony powietrza atmosferycznego należy ograniczyć poprzez:
  - hermetyzacja obiektów i urządzeń szczególnie odorogennych;
  - zapewnienie szczelności sieci przesyłowych;
  - przestrzeganie reżimów eksploatacyjnych oraz reżimów i terminów prac konserwacyjno – remontowych sieci
- ochrony przed hałasem i wibracjami należy ograniczyć poprzez:
  - umieszczanie urządzeń głośnych w budynkach z obudową dźwiękochłonną;
  - zastosowanie w ciągach redukcyjnych stacji gazowych nowych konstrukcji cichobieźnych reduktorów oraz tłumików hałasu;
- ochrony wód powierzchniowych i podziemnych należy ograniczyć oddziaływania poprzez:
  - Zapewnienie szczelności urządzeń i kanałów technologicznych;
  - Stosowanie najlepszych dostępnych technik BAT;
  - Stosowanie podwójnych zabezpieczeń w miejscach szczególnie narażonych na awarię sieci przesyłu, np. przy przejściach przez rzeki lub inne obszary wodno-błotne,

Oceniając skumulowane niekorzystne skutki realizacji i eksploatacji poszczególnych działań, to z najpoważniejszymi oddziaływaniami należy liczyć się w przypadku rozwoju sieci drogowej oraz infrastruktury komunalnej. Jednakże realizacja poszczególnych przedsięwzięć, w tym zakresie podlegać będą z zgodnie z obowiązującym prawem uzyskania decyzji środowiskowej, zawierającej uwarunkowania, które zagwarantują, że w sytuacji stwierdzenia znaczącego negatywnego oddziaływania, wskazane zostaną szczegółowe rozwiązania mające na celu zapobieganie i ograniczenie tych oddziaływań.

Dla planowanych zadań inwestycyjnych zgodnie z przepisami prawnymi w obszarze ochrony środowiska wymagane będzie przeprowadzenie oceny oddziaływania na środowisko oraz wykonanie „Raportów o oddziaływaniu na środowisko”. W ramach tych opracowań będzie również przeprowadzona analiza potencjalnego oddziaływania tych przedsięwzięć na obszary chronione zlokalizowane w granicach gminy Lipowa. Wstępnie, na obecnym etapie planowania przedsięwzięć można stwierdzić, iż obszary chronione zlokalizowane w granicach gminy nie kolidują z planowanymi lokalizacjami obiektów oraz położone w takiej odległości, że wpływ planowanych przedsięwzięć inwestycyjnych nie jest możliwy. Projektowane przedsięwzięcia w żadnym elemencie nie będą miały wpływu na strukturę obszarów chronionych. Inwestycje nie naruszą siedlisk przyrodniczych i nie wpłyną znacząco na gatunki zamieszczone w załącznikach do Dyrektywy siedliskowej i ptasiej. Tereny, na których zlokalizowane zostaną przedsięwzięcia nie przecinają obszarów chronionych oraz Natura 2000, mogą jedynie w niewielkim stopniu zwiększyć ruch na drogach w pobliżu obszarów. Potencjalne kolizje zwierząt z pojazdami nie mogą mieć znaczącego oddziaływania. Ruch obecnie jest znaczny, a przedsięwzięcia nie wprowadzą pod tym względem istotnych zmian. Dotyczy to również barier w migracji zwierząt, jakie stwarzają obecnie drogi.

**8. ROZWIĄZANIA ALTERNATYWNE DO ROZWIĄZAŃ ZAWARTYCH W PROJEKTOWANYM DOKUMENCIE WRAZ Z UZASADNIENIEM ICH WYBORU ORAZ OPIS METOD DOKONANIA OCENY PROWADZĄCEJ DO TEGO WYBORU, W TYM TAKŻE WSKAZANIE NAPOTKANYCH TRUDNOŚCI WYNIKAJĄCYCH Z NIEDOSTATKU TECHNIKI LUB LUK WE WSPÓŁCZESNEJ WIEDZY**

Większość proponowanych do realizacji przedsięwzięć w ramach Programu ma pozytywny wpływ na środowisko i proponowanie rozwiązań alternatywnych nie ma uzasadnienia. Ponadto brak jest możliwości precyzyjnego określenia działań alternatywnych dla wskazanych działań.

Skutki środowiskowe podejmowanych działań silnie zależą od lokalnej chłonności środowiska lub od występowania w rejonie realizacji przedsięwzięcia tzw. obszarów wrażliwych, dlatego przy budowie nowych dróg, urządzeń wykorzystujących odnawialne źródła energii należy, rozważać warianty alternatywne tak, aby wybrać ten, który w najmniejszym stopniu będzie negatywnie oddziaływać na środowisko. Jako warianty alternatywne przedsięwzięcia można rozważać: warianty lokalizacji, warianty konstrukcyjne i technologiczne, warianty organizacyjne czy wariant niezrealizowania inwestycji tzw. wariant „0”. Wariant „0” nie oznacza, że nic się nie zmieni, ponieważ brak realizacji inwestycji może także powodować konsekwencje środowiskowe.

W przypadku pozostałych zaproponowanych działań, wpływających korzystnie na środowisko, zaproponowanie rozwiązań alternatywnych jest nieuzasadnione.

## 9. INFORMACJE O PRZEWIDYWANYCH METODACH ANALIZY REALIZACJI PROJEKTOWANEGO DOKUMENTU

Aby w przyszłości istniała możliwość obiektywnej weryfikacji i modyfikacji celów i projektów proponowanych w ramach Programu..., konieczne jest prowadzenie monitoringu, w tym badanie, analiza i ocena stanu środowiska w celu obserwacji zachodzących w nim zmian, a także prognozowanie zmian środowiska.

Wskaźnikami określającymi stan środowiska i stopień zmian w nim zachodzących w zakresie gospodarki wodnej będą:

- jakość wód powierzchniowych i podziemnych,
- zasoby eksploatacyjne wód podziemnych,
- liczba mieszkańców podłączonych do systemu zbiorczej kanalizacji sanitarnej,
- liczba mieszkańców obsługiwana przez wodociąg,
- ilość ścieków nieoczyszczonych odprowadzanych do środowiska,
- długość sieci kanalizacji sanitarnej,
- długość sieci kanalizacji deszczowej.

Wskaźnikami określającymi stan środowiska i stopień zmian w nim zachodzących w zakresie ochrony powierzchni ziemi będą:

- powierzchnia lasów,
- powierzchnia obszarów chronionych,
- ilość chronionych obiektów,
- nasadzenia.

Monitoring ten, ze względu na częstotliwość gromadzenia, a w szczególności udostępniania danych powinien być prowadzony w cyklu rocznym, a sprawozdania z jego realizacji, łącznie ze sprawozdaniami z postępów wykonania, powinny być udostępniane, zgodnie z wymogami ustawy z dnia 3 października 2008 r. o udostępnianiu informacji o środowisku i jego ochronie, udziale społeczeństwa w ochronie środowiska oraz o ocenach oddziaływania na środowisko (Dz. U. z 2008 r., Nr 199, poz. 1227), co najmniej w cyklu dwuletnim. Monitoring ten obejmuje dwa podstawowe rodzaje kontrolowania zmian, które najogólniej można określić jako:

- monitoring ilościowy;
- monitoring jakościowy.

Ujęcie jakościowe dla elementów środowiska, dla których nie można prognozować określonych wskaźników lub jest to utrudnione, wykorzystano ocenę jakościową, która stanowi jednocześnie uzupełnienie do oceny ilościowej.

Listę tę można ewentualnie w przyszłości uzupełnić o pojedyncze nowe wskaźniki dotyczące jakości środowiska. Wskazane byłoby także podanie, które wskaźniki służą do monitorowania których celów projektu Programu.

## **10. INFORMACJE O MOŻLIWYM TRANSGRANICZNYM ODDZIAŁYWANIU NA ŚRODOWISKO**

Obowiązek rozważania możliwości transgranicznego oddziaływania na środowisko planowanych przedsięwzięć wynika z Konwencji o ocenach oddziaływania na środowisko w kontekście transgranicznym, sporządzonej w Espoo dnia 25 lutego 1991 roku. W konwencji jako oddziaływanie transgraniczne określono jakiegokolwiek oddziaływanie, nie mające wyłącznie charakteru globalnego, na terenie podlegającym jurysdykcji Strony, spowodowane planowaną działalnością, której fizyczna przyczyna jest w całości lub częściowo położona na terenie podlegającym jurysdykcji innej Strony. W załączniku 1 i załączniku 3 ww. konwencji określono działalności i dodatkowe kryteria, które wskazują na możliwość wystąpienia transgranicznego oddziaływania. Specjalnej analizie powinny podlegać inwestycje zlokalizowane blisko granic, a także te realizowane dalej, ale ze względu na rozmiar przedsięwzięcia mogące powodować znaczące emisje lub zmiany w środowisku. Realizacja Programu... nie tworzy żadnych konsekwencji dla ewentualnych skutków środowiskowych, których charakter mógłby posiadać znaczenie transgraniczne. Skala przedsięwzięć zaproponowanych do realizacji w ramach Programu ma charakter regionalny i ewentualne negatywne oddziaływanie tych przedsięwzięć będzie miało zasięg lokalny. Na etapie prognozy stwierdzono, że realizacja Programu nie wskazuje na możliwość negatywnego transgranicznego oddziaływania na środowisko, mogącego objąć terytorium innych państw.

## 12. STRESZCZENIE SPORZĄDZONE W JĘZYKU NIESPECJALISTYCZNYM

Podstawą wykonania niniejszej Prognozy oddziaływania na środowisko Aktualizacji Programu Ochrony Środowiska na lata 2011 - 2018 były przepisy ustawy z dnia 3 października 2008 r. o udostępnianiu informacji o środowisku i jego ochronie, udziale społeczeństwa w ochronie środowiska oraz o ocenach oddziaływania na środowisko (Dz. U. z 2008 r., Nr 199, poz. 1227).

Nadrzędnym celem przedmiotowego dokumentu była analiza potencjalnych skutków, zarówno pozytywnych jak i negatywnych, jakie mogą wystąpić w środowisku w związku z realizacją zadań sformułowanych w Programie. Należy w tym miejscu zaznaczyć także, że przedmiotem analizy w aspekcie oddziaływań negatywnych było nie tylko wskazanie możliwości ich wystąpienia, ale również sformułowanie zaleceń mających na celu ich ograniczenie bądź wręcz zapobieżenie im.

W kontekście powyższego punktem wyjścia dla opracowania Prognozy... była analiza stanu aktualnego środowiska przyrodniczego na obszarze gminy Lipowa oraz wskazanie najważniejszych problemów w tym zakresie.

Analizy stanu aktualnego dokonano w oparciu o informacje uzyskane od Wojewódzkiego Inspektora Ochrony Środowiska w Katowicach, Głównego Urzędu Statystycznego (Bank Danych Lokalnych), na podstawie danych uzyskanych z gminy Lipowa. Rokiem bazowym dla prowadzonych analiz był rok 2010 oraz, w przypadku braku wiarygodnych informacji, wykorzystano także z danych za rok 2008-2009.

Ocena stanu środowiska gminy wskazują następujące problemy występujące w poszczególnych sektorach środowiska. Pogrupowano na trzy grupy: bardzo ważne, ważne, mniej ważne.:

### **Bardzo ważne**

- Gospodarka wodno – ściekowa
  - Rozbudowa i modernizacja sieci kanalizacyjnej i deszczowej
  - Budowa przydomowych oczyszczalni ścieków
  - Ograniczenie strat wody związanych z przesyłem i poprawa zaopatrzenia ludności w wodę
  - Realizacja planów ochrony przeciwpowodziowej
- Ochrona powietrza atmosferycznego,
  - Osiągnięcie dopuszczalnych poziomów pyłu zawieszanego PM10 i benzo(a)pirenu w powietrzu
  - Modernizacja infrastruktury drogowej na terenie gminy
  - Dalsza realizacja PONE
  - Termomodernizacja obiektów użyteczności publicznej

### **Ważne**

- Ochrona dziedzictwa przyrodniczego oraz ochrona i zrównoważony rozwój lasów,
  - Tworzenie Ekologicznego Systemu Obszarów Chronionych i ochrona czynna cennych przyrodniczo obiektów i obszarów na terenie gminy
  - Zachowanie i przywrócenie warunków występowania ginących gatunków zwierząt
  - Kształtowanie terenów zieleni urządzonej i nieurządzonej
  - Wdrażanie proekologicznego modelu gospodarki leśnej
- Ochrona powierzchni ziemi i gleb,
  - Zagospodarowanie terenu w sposób racjonalny
  - Przywrócenie wartości biologicznych gleb
- Zasoby surowców naturalnych,
  - Zagospodarowanie terenów nieeksploatowanych złóż w sposób racjonalny

### **Mniej ważne**

- Ochrona przed hałasem,
  - Ograniczenie hałasu komunikacyjnego
  - Tworzenie terenów wolnych od oddziaływań akustycznych związanych z przemysłem i komunikacją
- Ochrona przed promieniowaniem elektromagnetycznym.

o Rozpoznanie stanu zagrożenia oddziaływania pól elektromagnetycznych

Przy tak przeprowadzonej ocenie możliwe było generalne określenie potencjalnych niekorzystnych skutków środowiskowych związanych z realizacją poszczególnych zadań. Ponadto oceny tej dokonano przede wszystkim pod kątem oddziaływania na środowisko w fazie eksploatacji, zakładając, że uciążliwości występujące w fazie budowy z reguły mają charakter chwilowy i krótkotrwały.

Pozytywne oddziaływania zadań wskazanych w Programie na środowisko zdecydowanie przeważają nad negatywnymi. Negatywne potencjalne oddziaływanie mogą mieć przedsięwzięcia w ramach priorytetu:

- osiągnięcie dobrego stanu wód powierzchniowych i podziemnych,
- osiągnięcie jakości powietrza w zakresie dotrzymywania dopuszczalnego poziomu zawieszonego PM<sub>10</sub> oraz docelowo benzo(a)pirenu w powietrzu zgodnie z obowiązującymi standardami jakości środowiska,

Negatywne krótkoterminowe oddziaływania na zasoby środowiska mogą być związane z fazą realizacji inwestycji. Jako ewentualne długoterminowe oddziaływania zidentyfikowano m.in.:

- nieodwracalne przekształcenia terenów (np. inwestycje drogowe),
- nieodwracalne zmiany w krajobrazie (np. inwestycje drogowe),
- pogorszenie jakości powietrza (w przypadku budowy nowych dróg),
- podwyższenie poziomu hałasu (np. inwestycje drogowe),
- przerwanie szlaków migracji (np. inwestycje drogowe).

Negatywne oddziaływanie na środowisko ww. przedsięwzięć można w pierwszej kolejności minimalizować poprzez wybór najbardziej racjonalnej ich lokalizacji zapewniającej zarówno wymierny efekt ekologiczny jak i społeczno – ekonomiczny, czyli innymi słowy – równowagę przyrodniczą. Warunkiem wyboru najbardziej optymalnej lokalizacji jest analiza przepisów prawnych z zakresu ochrony zasobów przyrodniczych, dokumentów strategicznych oraz aktów prawa miejscowego (miejscowe plany zagospodarowania społecznego).

Większość proponowanych do realizacji przedsięwzięć ma pozytywny wpływ na środowisko alternatywnych proponowanie rozwiązań alternatywnych nie ma uzasadnienia. W przypadku inwestycji, których oddziaływanie na środowisko może być negatywne należy rozważać warianty alternatywne tak aby wybrać ten, który w najmniejszym stopniu będzie niekorzystnie oddziaływać na środowisko.

Realizacja żadnego z proponowanych priorytetów nie pociągnie za sobą transgranicznego oddziaływania na środowisko.

W przypadku gdy projekty nie zostaną wdrożone prowadzić to będzie do pogłębiania się problemów w zakresie ochrony środowiska co negatywnie wpłynie na zdrowie mieszkańców. Przeprowadzona analiza i ocena wszystkich priorytetów pozwala na stwierdzenie, że generalnie ich realizacja spowoduje poprawę jakości środowiska, zachowanie różnorodności biologicznej oraz dziedzictwa przyrodniczo-kulturowego, a także wpłynie na ograniczanie zużycia zasobów środowiskowych.



Wykorzystanie materiały

1. J. Boć, K. Nowacki, E. Samborska – Boć, *Ochrona środowiska*, Kolonia Limited, Wrocław 2004
2. I. Koza, *Nowe prawo wodne*, Zachodnie Centrum Organizacji, Zielona Góra 2002
3. J. Rotko, *Prawo wodne. Komentarz*, TNOPŚ, Wrocław, 2003
4. Bar M., Jendrośka J., "Oceny oddziaływania na środowisko planów i programów. Praktyczny poradnik prawny", Wrocław 2008
5. ustawa z dnia 27 kwietnia 2001 r. **Prawo ochrony środowiska** (Dz. U. Nr 25, poz. 150 z późn. zm.)
6. ustawie z dnia 18 lipca 2001 r. 2001 r. *Prawo wodne* (Dz. U. Nr 115, poz. 1229 z późn. zm.)
7. Rozporządzenie Rady Ministrów z dnia 9 listopada 2010 r. w sprawie przedsięwzięć mogących znacząco oddziaływać na środowisko (Dz. U. Nr 213, poz. 1397)
8. Ustawa z dnia 3 października 2008r. o udostępnieniu informacji o środowisku i jego ochronie, udziale społeczeństwa w ochronie środowiska oraz ocenach oddziaływania na środowisko (Dz. U. Nr 199, poz. 1227 z późn. zm.)
9. Projekt Aktualizacja Programu Ochrony Środowiska dla Gminy Lipowa na lata 2011 – 2018
10. Raport z wykonania Programu Ochrony Środowiska dla Gminy Lipowa za lata 2004 -2008
11. Plan rozwoju lokalnego Gminy Lipowa na lata 2007 – 2013
12. Stan ochrony środowiska w województwie śląskim, 2010